

Dossier Dossier

Consumo Responsable en relación con la Soberanía Alimentaria y el Medio Ambiente



Financiador:



EUSKO JAURLARITZA
GOBIERNO VASCO

ETXEBIZITZA ETA GIZARTE
GAETAKO SAILA
Garapen Lankidetzarako Zuzendaritza

DEPARTAMENTO DE VIVIENDA
Y ASUNTOS SOCIALES
Dirección de Cooperación al Desarrollo

Emaús Fundación Social

Gurutzegi, 16 (Pol. Belartza) · 20018 Donostia

Teléfono: 943 36 75 34

Fax: 943 47 43 46

fundacion@emaus.com

www.emaus.com

www.desarrollohumanosostenible.org



Reconocimiento-No comercial-Compartir bajo la misma licencia 2.5 España

El material creado puede ser distribuido, copiado y exhibido por terceros si se muestra en los créditos su autoría y origen. No se puede obtener ningún beneficio comercial y las obras derivadas tienen que estar bajo los mismos términos de licencia que el trabajo original.

Traducción: Emaús Fundación Social

Diseño y maquetación: Olatz Pradini · Diseño Gráfico

1. Introducción	5
1.1 PRESENTACIÓN DEL DOSSIER CONSUMO RESPONSABLE EN RELACIÓN CON LA SOBERANÍA ALIMENTARIA Y EL MEDIO AMBIENTE.	6
1.2 PRESENTACIÓN DE EMAÚS FUNDACIÓN SOCIAL	7
1.3 PRESENTACIÓN DE COMPROMISO POR LA MUJER.	8
2. Conceptos teóricos	9
2.1 REALIDADES NORTE-SUR	11
2.1.1 SOCIAL	11
A) POBREZA-HAMBRE	
B) DISCRIMINACIÓN SEXUAL	
C) DERECHOS HUMANOS	
D) MIGRACIÓN-INMIGRACIÓN	
2.1.2 ECONÓMICO	18
A) GLOBALIZACIÓN	
B) MULTINACIONALES	
C) MAQUILAS	
D) DEUDA EXTERNA	
E) DESLOCALIZACIÓN	
2.1.3 MEDIO AMBIENTE	23
A) HUELLA ECOLÓGICA	
B) DEUDA ECOLÓGICA	
C) DEFORESTACIÓN	
D) PRIVATIZACIÓN DE RECURSOS	
2.2 CAMBIO CLIMÁTICO Y AGRICULTURA	30
2.2.1 REFLEXIÓN-CRÍTICA DEL SISTEMA	30
A) MONOPOLIOS	
B) AGROINDUSTRIA	
C) TRANSGÉNICOS	
D) AGROCOMBUSTIBLES	
E) LA ALIMENTACIÓN ES VIDA, NO ES UN JUEGO	
2.2.2 CAMBIO CLIMÁTICO	34
A) DEFINICIÓN	
B) CAUSAS	
C) ALIMENTACIÓN Y CAMBIO CLIMÁTICO	
D) ASPECTOS CLAVE PARA COMBATIR EL CAMBIO CLIMÁTICO	
-RESIDUOS	
-DIVERSIDAD BIOLÓGICA	
-GASES DE EFECTO INVERNADERO	
2.2.3 SOBERANÍA ALIMENTARIA	39
A) DEFINICIÓN DE SOBERANÍA ALIMENTARÍA	
B) Qué es La Vía Campesina?	
C) PROMOCIÓN DE ALTERNATIVAS: CONSUMO LOCAL Y ECOLÓGICO, LOS GRUPOS DE CONSUMO	

2.2.4 HUELLA ECOLÓGICA DEL TRANSPORTE DE PRODUCTOS	42
2.3 CONSUMO RESPONSABLE	45
2.3.1 PROBLEMAS CAMPESINADO	45
2.3.2 LA CADENA DE CONSUMO	46
2.3.3 COMERCIO JUSTO	47
2.3.4 CONSUMISMO	50
2.3.5 PUBLICIDAD	52
2.3.6 CRITERIOS DEL CONSUMO RESPONSABLE	52
2.3.7 OPCIONES DE CONSUMO RESPONSABLE	54
3. Diagnóstico de Consumo Responsable	58
3.1 SITUACIÓN EN EL PAÍS VASCO	59
3.2 SITUACIÓN EN LAMBAYEQUE (PERÚ)	60
3.3 LA HUELLA ECOLÓGICA de Euskadi y Perú	61
4. Material para el trabajo con el alumnado	63
4.1. JUEGO NAIPES FAMILIAS	64
4.2. ACTIVIDAD PRÁCTICA: CREACIÓN DE UN HUERTO ESCOLAR	80
4.3. MATERIAL PARA PADRES Y MADRES: CALENDARIO DE PRODUCTOS LOCALES Y DE TEMPORADA	83

1. INTRODUCCIÓN

1.1. PRESENTACIÓN DEL DOSSIER CONSUMO RESPONSABLE EN RELACIÓN CON LA SOBERANÍA ALIMENTARIA Y EL MEDIO AMBIENTE.

El dossier sobre consumo responsable en relación con la soberanía alimentaria y el medio ambiente pretende ser una herramienta de consulta para el profesorado y personas que trabajan en educación y sensibilización en temas de consumo responsable. Está dirigido al profesorado del País Vasco y de Lambayeque, en Perú, para el trabajo en comunidades escolares de ambos lugares. El documento recoge los principales conceptos sobre los que se asientan los materiales didácticos o lúdicos que creamos para el trabajo directo con alumnado y asociaciones de madres y padres de los centros escolares, pero tiene validez para el trabajo con cualquier otro colectivo.

El texto recopila una serie de documentos de consulta, indicados mediante enlaces a sitios de internet. Además, constituye una fuente bibliográfica desde la que acceder a publicaciones y artículos.

Por último, el dossier detalla en su parte final actividades prácticas para trabajar con alumnado y padres y madres de los centros escolares que quieran incorporar a su temario materias como el consumo responsable, soberanía alimentaria o medio ambiente, haciendo especial hincapié en el cambio climático y gases de efecto invernadero y su relación con la prevención de residuos o biodiversidad y creación de huertos ecológicos. Todo desde el prisma del Norte y del Sur.

OBJETIVO:

Promover el cambio de actitud de la sociedad por medio de acciones de sensibilización y educación para crear hábitos de Consumo Consciente y Responsable.

BLOQUES DEL DOSSIER

El dossier se compone de dos partes diferenciadas y un CD con información ampliada:

- 1) Parte teórica. Donde encontraremos toda la información necesaria para el posterior trabajo con el alumnado y padres y madres.
- 2) Parte práctica. Después de repasar la situación del País Vasco y Lambayeque con respecto al consumo responsable, el medio ambiente y la soberanía alimentaria se presentan los materiales didácticos creados para el trabajo con la comunidad escolar.
- 3) La guía, editada en formato pdf también se grabará en un CD que servirá para ampliar la información con material extra, como los documentos utilizados como referencia para elaborar la parte teórica del dossier que se adjuntarán íntegros.

1.2. PRESENTACIÓN EMAÚS FUNDACIÓN SOCIAL

Emaús Fundación Social es una entidad sin ánimo de lucro de carácter social y laica; está asociada a Emaús Internacional y tiene los siguientes objetivos:

Mejorar las condiciones de vida de aquellas personas que se encuentran en situación o grave riesgo de pobreza y/o exclusión, facilitando y acompañando los procesos de integración sociolaboral y potenciando el mayor grado de autonomía alcanzable.

Sensibilizar a la sociedad sobre las causas, implicaciones y posibles soluciones a los problemas de injusticia, pobreza y desarrollo.

Líneas de trabajo de Emaús Fundación Social:

- Programas y servicios de intervención, formación e inserción sociolaboral de carácter integral que conlleven el diseño y ejecución de itinerarios de inserción individualizados.
- Iniciativas medioambientales de recuperación y reutilización de residuos que contribuyan a un desarrollo sostenible.
- La promoción y creación de empresas de economía social y solidaria, empresas de inserción e iniciativas de Comercio Justo.
- Proyectos de Cooperación al Desarrollo.
- El continuo estudio y difusión de las causas, consecuencias y posibles soluciones a las situaciones de injusticia, pobreza y desarrollo existentes, promoviendo líneas de acción que favorezcan la comunicación, colaboración, cooperación, transferencia de conocimientos, educación, investigación, sensibilización, incidencia y la denuncia.

Área de Cooperación, Educación en Valores y Solidaridad en Emaús F.S.

La misión del Área de Cooperación, Educación en Valores y Solidaridad, es generar en la sociedad reflexión, análisis, pensamiento crítico y cambios de actitud en relación a las causas, consecuencias y corresponsabilidad en los problemas de injusticia, empobrecimiento y desempoderamiento, para así contribuir a la búsqueda de propuestas y alternativas al sistema socio-económico imperante globalmente. Las líneas estratégicas que trabajamos son las siguientes: Responsabilidad Social, Soberanía Alimentaria, Consumo Responsable, Economía Solidaria y Medio Ambiente.

1.3. PRESENTACIÓN COMPROMISO POR LA MUJER

Compromiso por las Mujeres – Lambayeque, surge de la experiencia de trabajo de una plataforma juvenil denominada Jóvenes por la Paz y de la participación en un proyecto ambiental en Gestión de Residuos Sólidos con Emaus Lambayeque. Su trabajo está orientado a la promoción y empoderamiento de las mujeres, a la igualdad y justicia de género. Las mujeres que conforman Compromiso por las Mujeres - Lambayeque vienen trabajando a favor del desarrollo social de los pueblos y, en especial, de las mujeres, desde hace 10 años.

Misión

Dignificar la vida de las personas más desfavorecidas -especialmente de las mujeres-, promoviendo su empoderamiento, sus capacidades y habilidades socio-afectivas y productivas, a través de programas especializados en metodologías vivenciales, para que contribuya a la construcción de una sociedad de paz, justicia y armonía con la naturaleza.

Visión

Ser una organización comprometida con el bienestar de las personas más desfavorecidas, especialmente de las mujeres, promoviendo un mundo en equidad y prosperidad con desarrollo sostenible.

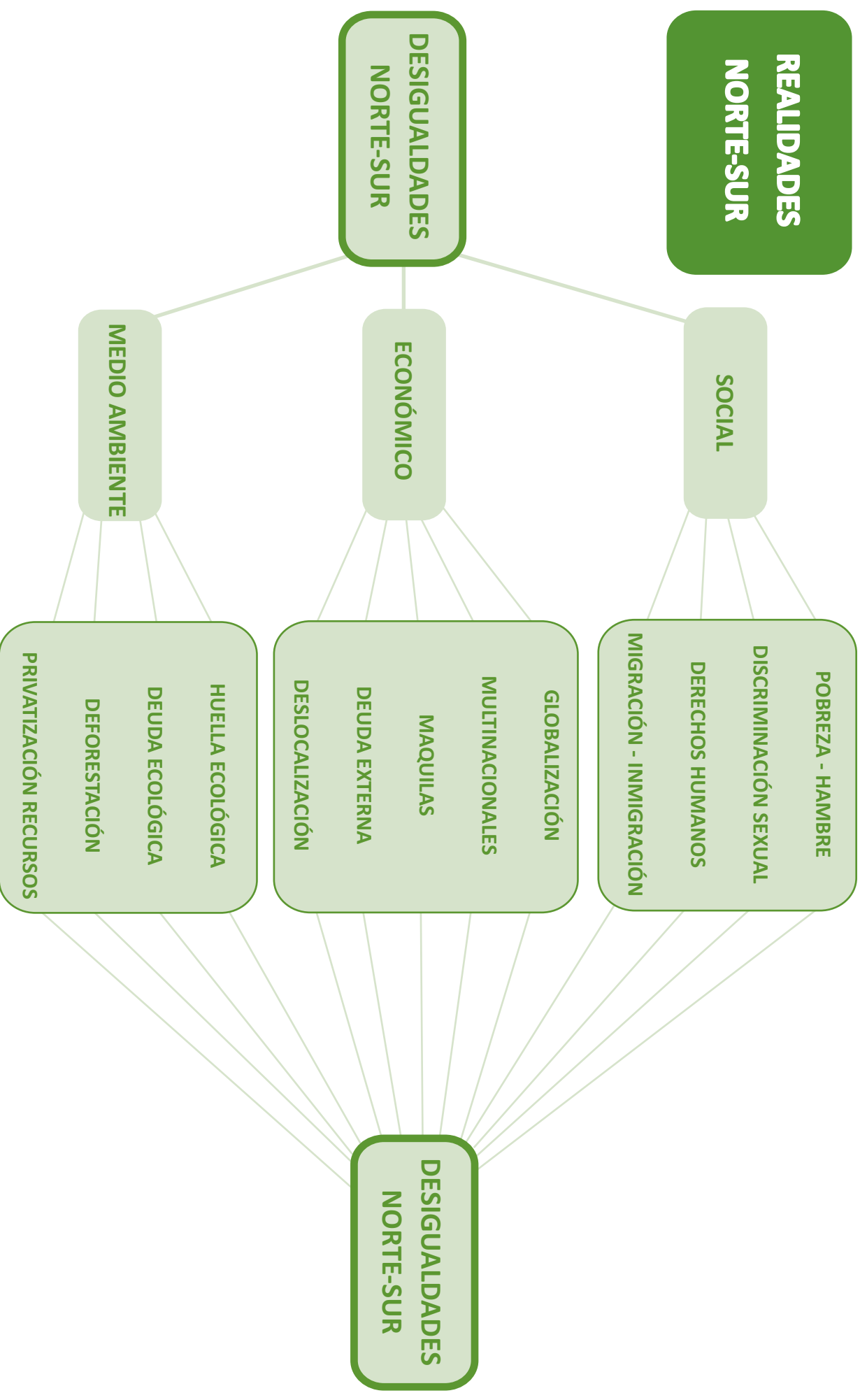
Finalidades

- Contribuir al desarrollo integral de la mujer.
- Defender y reivindicar los derechos de la mujer, niñez y adolescencia.
- Luchar por la igualdad de género y una sociedad digna y justa.
- Preservar y promover el ambiente.

Líneas estratégicas

- Educación.
- Sostenibilidad ambiental.
- Derechos.
- Equidad de género.

2. CONCEPTOS TEÓRICOS



2.1 REALIDADES NORTE-SUR

2.1.1 SOCIAL

A) POBREZA-HAMBRE

La pobreza es la carencia de recursos necesarios para satisfacer las necesidades básicas de una población lo que conlleva su deterioro del nivel y calidad de vida tanto en la alimentación, la vivienda, la educación, la asistencia sanitaria o el acceso al agua potable.

Según algunos autores y estudios del Banco Mundial y el Fondo Monetario Internacional, existen dos tipos de pobreza:

- * pobreza relativa; cuando no se tiene el nivel de ingresos necesario para satisfacer todas o parte de las necesidades.
- * Pobreza absoluta; cuando las necesidades básicas como la nutrición, la salud y la vivienda, no pueden ser cubiertas.

La pobreza es la primera causa de hambre en el mundo. El hambre es la sensación que indica la necesidad de alimento. En condiciones normales, suele aparecer unas pocas horas después de la última comida. La sensación de hambre es algo natural, pero no tener nada con que alimentarse durante mucho tiempo perjudica la salud mental y la física. A menudo el hambre va acompañada de enfermedad y epidemias, que tienen su origen en el estado de debilidad de los afectados.

DATOS:

- * más de 1.200 millones de seres humanos no tienen acceso al agua potable.
- * 1.000 millones de personas carecen de vivienda estimable.
- * Existen 840 millones de personas malnutridas, de las cuales 200 millones son menores de 5 años.
- * 2.000 millones de personas padecen anemia.
- * 880 millones de personas no tienen acceso a servicios básicos de salud.
- * El 80 % de la población mundial vive en la pobreza.
- * Se estima que actualmente hay más de 1.000 millones de personas atrapados en la pobreza absoluta y según el Fondo de las Naciones Unidas para las Mujeres (UNIFEM), el 70% de ellos son mujeres.
- * Se estima que 7 de cada 10 personas que mueren de hambre en el mundo son mujeres y niñas.

PAGINAS WEBS:

- www.pobrezazero.org
- www.accioncontraelhombre.org
- www.solidaridad.net
- www.fao.org

DOCUMENTOS de CONSULTA:

* “La lucha contra la pobreza en el mundo, una cuestión de Estado”. David Alvarez Rivas, Presidente de la Coordinadora de ONGDs de España.

(<http://www.taringa.net/posts/solidaridad/6358727/la-pobreza.html>).

* “Las causas de la pobreza del tercer mundo”. Joseph Edward Keckeissen.

(<http://www.eumed.net/cursecon/colaboraciones/Keckeissen-pobreza-A.htm>).

B) DISCRIMINACIÓN SEXUAL

Discriminar significa diferenciar, distinguir, separar una cosa de otra. La discriminación es una situación en la que una persona o grupo es tratado de forma desfavorable generalmente por pertenecer a una categoría social distinta. Entre esas categorías se encuentra la raza, la orientación sexual, la religión, el rango socioeconómico, la edad, la discapacidad,...

La discriminación sexual, es la discriminación (e incluso odio) de las personas según su sexo en lugar de por sus méritos individuales, si bien el término también puede eludir a todas las diferencias sistémicas basadas en el sexo de los individuos. Discriminación sexual es sinónimo de sexismo y este puede ser particionado como formado por sexismo contra el sexo femenino, contra el sexo masculino, contra los intersexuales y contra los transexuales. Cada tipo de sexismo tiene su propia historia y forma de intolerancia.

El sexismo contra la mujer en su forma más extrema, es conocido como misoginia, que significa “rechazo a las mujeres”. El término “sexismo” en su uso corriente fue la primera forma de sexismo comúnmente identificada. Esta forma de sexismo también se llama frecuentemente chovinismo, si bien este es en realidad un término más amplio para cualquier partidismo extremo y ciego con odio y malicia hacia el grupo rival. Un termino levemente relacionado es “cinofobia”, que alude al miedo a las mujeres o a la enfermedad.

DATOS:

* El 20 de diciembre de 1993, la Asamblea General de naciones Unidas aprobó la Declaración sobre la eliminación de la violencia contra la mujer.

* La violencia contra la mujer es el delito más común pero menos castigado en el mundo

* Se estima que de 113 a 200 millones de mujeres están desaparecidas demográficamente. Han sido victimas de infanticidio o no han recibido la misma cantidad de alimentos y atención médica que sus hermanos y sus padres.

* Se estima que anualmente entre 70.000 y 4 millones de mujeres de todo el mundo son obligadas a ejercer la prostitución o son vendidas para ese fin, y que las ganancias de la esclavitud sexual oscilan entre 7.000 y 12.000 millones de dólares de los EEUU.

* Por lo menos una de cada tres mujeres ha sido golpeada, obligada a tener relaciones sexuales o maltratada de otro modo a los largo de su vida.

* Se estima que todos los años más de 2 millones de niñas son objeto de mutilación genital, lo que equivale a una niña cada 25 segundos

* En muchos conflictos del mundo la violación sistemática es utilizada como arma de terror. Se estima que en Rwanda fueron violadas entre 250.000 y 50.000 mujeres durante el genocidio de 1994.

PAGINAS WEBS:

- www.eclac.org/mujer
- www.un.org
- www.multikultu.org

DOCUMENTOS de CONSULTA:

- * “Sunita puede leer” (<http://www.un.org/spanish/works/women/women4.html>)
- * “Contra la violencia sexista”. Esteban Ibarra, Presidente del Movimiento contra la Intolerancia. (<http://www.movimientocontralaintolerancia.com/html/denuncias2BL/sexismoViolencia/QueHacemos.htm>).
- * “Manual de atención a niños y niñas víctimas de violencia de género en el ámbito familiar. Save the Children”. (http://www.savethechildren.es/ver_doc.php?id=76).

C) DERECHOS HUMANOS

Fuente: www.derechos.org

Los derechos humanos son, de acuerdo con diversas filosofías jurídicas, aquellas libertades, facultades, instituciones o reivindicaciones relativas a bienes primarios básicos que incluyen a toda persona, por el simple hecho de su condición humana para la garantía de una vida digna. Son independientes de factores particulares como el estatus, sexo, etnia o nacionalidad y son independientes o no dependen exclusivamente del ordenamiento jurídico vigente. Desde un punto de vista más relacional, los derechos humanos se han definido como las condiciones que permiten crear una relación integrada entre la persona y la sociedad, que permita a los individuos ser personas, identificándose consigo mismos y con los otros.

Todos estos derechos se recogen en la Declaración Universal de los Derechos Humanos que fue adoptada por la Asamblea General de Naciones Unidas el 10 de diciembre de 1948 en París.

Son derechos inherentes a la persona, irrevocables e inalienables. Aún así, en infinidad de ocasiones estos derechos propios de la condición natural de las personas son violados.

Según un informe de Amnistía Internacional, las principales causas de vulneración de los derechos son, entre otras, el subdesarrollo, la pobreza extrema, la desigual distribución de los recursos, la marginación, la violencia étnica y civil, la pandemia del VIH y los conflictos armados.

“No hay mayor negación de los derechos humanos que los estados en guerra, cuando los ciudadanos ni siquiera tienen derecho a la vida”. José Antonio Gimbernat, Presidente de la Federación de Asociaciones de Defensa y Promoción de los Derechos Humanos.

DATOS

Fuente: *informe del 2008 de Amnistía Internacional.*

* ARTÍCULO 1

Promesa de 1948:

Todos los seres humanos nacen libres e iguales en dignidad y derechos.

Realidad de 2011:

En el primer semestre de 2007, casi 250 mujeres perdieron la vida a manos de esposos familiares violentos en Egipto, y un promedio de 2 mujeres fueron violadas cada hora en ese país.

* ARTÍCULO 3

Promesa de 1948:

Todo individuo tiene derecho a la vida, a la libertad y a la seguridad de su persona.

Realidad de 2011:

Se tiene constancia de que 1.252 personas fueron ejecutadas por sus respectivos Estados en 2007 en 24 países; sin embargo, 104 países votaron a favor de la suspensión mundial de la pena de muerte.

* ARTÍCULO 5

Promesa de 1948:

Nadie será sometido a torturas ni a penas o tratos crueles, inhumanos o degradantes.

Realidad de 2011:

Amnistía Internacional documentó casos de tortura y otros tratos crueles, inhumanos o degradantes en más de 81 países en 2007.

* ARTÍCULO 7

Promesa de 1948:

Todos son iguales ante la ley y tienen, sin distinción, derecho a igual protección de la ley.

Realidad de 2011:

El Informe 2008 de Amnistía Internacional pone de relieve que al menos 23 países disponen de leyes que discriminan a las mujeres, al menos 15 con leyes que discriminan a las personas migrantes y al menos 14 con leyes que discriminan a minorías.

* ARTÍCULO 9

Promesa de 1948:

Nadie podrá ser arbitrariamente detenido, preso ni desterrado.

Realidad de 2011:

Al terminar el año 2007 había más de 600 personas detenidas sin cargos, ni juicio, ni revisión judicial de su detención en la base aérea estadounidense de Bagram, Afganistán, y 25.000 estaban bajo custodia de la Fuerza Multinacional en Irak.

* ARTÍCULO 10

Promesa de 1948:

Toda persona acusada de un delito tiene derecho, en condiciones de plena igualdad, a ser oída públicamente y con justicia por un tribunal independiente e imparcial.

Realidad de 2011:

En Informe 2008 de Amnistía Internacional daba cuenta de que en 54 países se celebraban juicios sin garantías.

* ARTÍCULO 11

Promesa de 1948:

Toda persona tiene derecho a que se presuma su inocencia mientras no se pruebe su culpabilidad.

Realidad de 2011:

Las cifras de Amnistía Internacional indican que unas 800 personas han estado recluidas en la bahía de Guantánamo desde que este centro de detención se abrió en enero de 2002, y unas 270 continúan recluidas en él en 2008 sin cargos ni el debido proceso legal.

* ARTÍCULO 13

Promesa de 1948:

Toda persona tiene derecho a circular libremente y a elegir su residencia en el territorio de un Estado.

Realidad de 2011:

En 2007 había más de 550 puestos de control y bloqueos militares israelíes que restringían o impedían la circulación de palestinos entre ciudades y aldeas de Cisjordania.

* ARTÍCULO 18

Promesa de 1948:

Toda persona tiene derecho a la libertad de pensamiento, de conciencia y de religión.

Realidad de 2008:

Amnistía Internacional ha documentado 45 países donde se detiene a presos y presas de conciencia.

* ARTÍCULO 19

Promesa de 1948:

Todo individuo tiene derecho a la libertad de opinión y de expresión, y a investigar y recibir informaciones y opiniones y a difundirlas, sin limitación de fronteras, por cualquier medio de expresión.

Realidad de 2011:

En 77 países se restringía la libertad de expresión y de prensa de acuerdo con el Informe 2008 de Amnistía Internacional.

* ARTÍCULO 20

Promesa de 1948:

Toda persona tiene derecho a la libertad de reunión y de asociación pacíficas.

Realidad de 2011:

Se cree que miles de personas fueron detenidas durante la represión de las protestas en Myanmar en 2007; Amnistía Internacional calcula que unas 700 permanecen recluidas.

* ARTÍCULO 23

Promesa de 1948:

Toda persona tiene derecho al trabajo, a la libre elección de su trabajo, a igual salario por trabajo igual y a fundar sindicatos y sindicarse.

Realidad de 2011:

Al menos 39 sindicalistas fueron víctimas de homicidio en Colombia en 2007, y 22 han muerto en los primeros 4 meses del 2008.

* ARTÍCULO 25

Promesa de 1948:

Toda persona tiene derecho a un nivel de vida adecuado que le asegure la salud y el bienestar, y en especial la maternidad y la infancia.

Realidad de 2011:

El 14% de la población de Malawi vivía con el VIH/sida en 2007, sólo el 3% de esas personas tenían acceso a medicamentos antirretrovirales gratuitos, y había 1 millón de niños y niñas huérfanos como consecuencia de muertes relacionadas con el VIH/sida.

PAGINAS WEB

- www.un.org
- www.derechos.org
- www.savethechildren.es
- www.consumer.es
- www.es.amnesty.org

DOCUMENTOS de CONSULTA

- * Declaración Universal de los Derechos Humanos (<http://www.un.org/es/documents/udhr/>).
- * “La violación de los Derechos Humanos privilegio de los Estados? Raimer Huhle, Centro de Derechos Humanos de Nuremberg (<http://www.derechos.org/koaga/iv/1/huhle.html>).
- * Promover los derechos de los pueblos indígenas de Mexico. Amnistía Internacional (<https://doc.es.amnesty.org/cgi-bin/ai/BRSCGI?CMD=VERDOC&BASE=SI&SORT=&DOCR=1&RNG=10&FMT=SI&IWEB3.fmt&SEPARADOR=&&INAI=AMR4104008>).
- * Descubre la verdad. Fundación de Antropología Forense de Guatemala (<http://www.fafg.org/principal.htm>).
- * Defender los Derechos Humanos en un mundo cambiante. Amnistía Internacional (<https://doc.es.amnesty.org/cgi-bin/ai/BRSCGI/DEFENDER%20LOS%20DERECHOS%20HUMANOS%20EN%20UN%20MUNDO%20CAMBIANTE?CMD=VEROBJ&MLKOB=23316961036>).
- * Defender el derecho de las mujeres a la vida y a la salud. Amnistía Internacional (<http://www.es.amnesty.org/temas/mujeres/saber-mas/informes-por-pais/nicaragua/>).

D) MIGRACIÓN-INMIGRACIÓN

Se denomina migración a todo desplazamiento de población que se produce desde un lugar de origen a otro destino y lleva consigo un cambio de la residencia habitual en el caso de las personas o del hábitat en el caso de las especies animales.

La migración presenta dos enfoques; el de la emigración, desde el punto de vista del lugar o país de donde sale la población; y el de la inmigración, desde el punto de vista del lugar o país donde llegan los migrantes.

Desde el contexto histórico y considerando los variables económicos y sociales, podremos comprender los motivos por los que emigran, personas procedentes de todos los continentes y que llegan a los países de destino con la expectativa de permanecer por un tiempo, o tal vez, de construir una vida.

DATOS

Fuente: Informe de las Naciones Unidas World Population Policies 2005.

País	Cantidad de inmigrantes	% del total de inmigrantes del mundo	% de inmigrantes respecto al total de población nacional
ESTADOS UNIDOS	38.355.000	20,56	12,81
RUSIA	12.080.000	6,474	8,483
ALEMANIA	10.144.000	5,437	12,31
UCRANIA	6.833.000	3,662	14,7
FRANCIA	6.471.000	3,468	10,18
INDIA	5.700.000	3,055	0,517
ESPAÑA	4.790.000	2,567	10,79
CHINA	3.852.000	2,064	0,2944

PAGINAS WEBS

- www.cidob.org
- www.mtas.es
- www.inmigracionmasiva.com
- www.migrar.org
- www.intermigra.info
- www.lascarasdelainmigracion.es

DOCUMENTOS de CONSULTA

* Migración Internacional, Derechos Humanos y Desarrollo en América Latina y el Caribe. CEPAL.

http://www.ucm.es/info/eid/cursodcd/IMG/pdf_L12._CEPAL_2006_Migraciones_y_desarrollo_AL_y_Cb._Sintesis.pdf

* Declaración Foro Mundial sobre Migraciones. Rivas Vaciamadrid (<http://www.asc-hsa.org/node/648>).

* “Los inmigrantes en la ciudad. Crecimiento económico, innovación y conflicto social”. Horacio Capel, revista Scripta Nova.

(<http://www.ub.edu/geocrit/sn-3.htm>).

2.1.2 ECONÓMICO

A) GLOBALIZACIÓN

Fuente: www.globalización.org

La globalización es una teoría entre cuyos fines se encuentra la interpretación de los eventos que actualmente tienen lugar en los campos de desarrollo, la economía mundial, los escenarios sociales y las influencias culturales y políticas.

Podríamos decir que en la Globalización hay dos tendencias generales; por un lado, algunos consideran que la globalización es un proceso beneficioso-una clave para el desarrollo económico futuro en el mundo, a la vez que inevitable e irreversible-. Otros la ven con hostilidad, incluso con temor, debido a que consideran que suscita una mayor desigualdad dentro de cada país y entre los distintos países, amenaza el empleo y las condiciones de vida y obstaculiza el progreso social.

DATOS

* España se encuentra en la cola de los países europeos en cuanto a usuarios de Internet desde el trabajo, con el 14 por ciento, frente al 23% de Alemania y Reino Unido, el 18% de Italia y el 14% de Francia, según un estudio elaborado conjuntamente por Nielsen//NetRatings y Online Publishers Association.

* Según el informe “La aplicación de las nuevas tecnologías en las empresas españolas” alrededor de 6 de cada 10 empresas españolas cuentan con página web.

* Desde el año 2006 en España hay más teléfonos móviles que habitantes. En agosto del 2011 el número de líneas de telefonía móvil contratadas sigue aumentando con la contratación de 134.294 nuevas líneas.

PAGINAS WEBS

· www.cem.itesm.mx

· www.appablog.wordpress.com

· www.rcci.net

· www.globalización.org

· www.globalizatte.org

· www.rebellion.org

· gestiopolis.com

DOCUMENTOS de CONSULTA

- * “ Globalización, una nueva organización económica?”. Francisco Javier Murillo (<http://www.globalizate.org/ques.html>).
- * “Globalización, crisis y poder en América Latina: reconfiguración de las clases sociales frente al imperialismo decadente”. Diego Tagarelli (<http://www.rcci.net/globalizacion/2009/fg817.htm>).

B) MULTINACIONALES

Las empresas multinacionales son las que no sólo están establecidas en su país de origen, sino que también se constituyen en otros países, para realizar sus actividades mercantiles tanto de venta y compra como de producción en los países donde se han establecido. Las multinacionales cuentan con capacidad de expandir la producción y otras operaciones alrededor del mundo, así como de movilizar plantas industriales de un país a otro. Su poder de negociación es muy fuerte y su importancia en la economía mundial se ha incrementado con el proceso de reestructuración económica y globalización.

La mayoría de las multinacionales pertenecen a países aliados, donde cuentan con un número importante filiales y concentran la mayor parte de las inversiones.

Sin embargo, en los últimos años han crecido vertiginosamente sus inversiones en los países menos desarrollados, atraídas por una mano de obra abundante y barata, un trato fiscal muy favorable y una legislación permisiva o inexistente en materia de salud y seguridad o protección del medio ambiente.

DATOS

- * Más de dos tercios del comercio mundial, según el Observatori DESC tiene lugar a través de las empresas transnacionales. La mitad de este volumen comercial es intraempresa (se produce entre sucursales de la misma compañía).
- * Las 200 mayores multinacionales suponen, aproximadamente, la cuarta parte (26,3%) de la producción mundial. Entre esas empresas transnacionales están: Shell, General Motors, Ford, Exxon, IBM, Mitsubishi, Toyota. Philip Morris, General Electric.
- * A comienzos del siglo XXI, en el mundo hay unas 85.000 empresas multinacionales con más de 900.000 empresas filiales y 54 millones de empleados directos. Unas cifras que no paran de crecer.
- * En 1975, en Galicia (España) aparecía la primera tienda Zara. Veintisiete años después, Zara poseía más de 500 tiendas en todo el mundo, como las que existen en Nueva York, Tokio, Bruselas, París, Milán o Dubai.
- * En 2003, Nike vendía productos por valor de 10.700 millones de dólares. El 51 % de estas ventas se realizaron fuera de Estados Unidos.
- * Solo un 1 % de los artículos de Nike se fabrica en Estados Unidos. El 99% se produce en 35 países, la mayoría asiáticos, donde la mano de obra es barata.
- * Anualmente, Nike gasta más de 500 millones de dólares en publicidad. La multinacional paga sumas millonarias a destacados deportistas, a equipos y a selecciones de fútbol por llevar su marca.

PAGINAS WEBS

- www.portalplanetasedna.com
- www.omal.info
- www.edualter.org

DOCUMENTOS de CONSULTA

- * Bases de datos: Multinacionales. Escuela Nacional Sindical. (http://www.ens.org.co/aa/img_upload/40785cb6c10f663e3ec6ea7ea03aaa15/Base_de_datos_multinacionales.pdf).
- * Boletín OMAL. Observatorio de Multinacionales en América Latina. (http://www.omal.info/www/rubrique.php3?id_rubrique=15).
- * “Las grandes empresas multinacionales controlan el sector textil en el mundo”. (http://www.edualter.org/material/explotacion/unidad8_6.htm).

C) MAQUILAS

Fuentes: www.observatoriodeltrabajo.org, www.aporrea.org, www.sodepaz.org/maquilas/index.htm

La maquila responde a un proceso de segregación de las diferentes fases del proceso de producción que permite la realización de partes del proceso por diferentes empresas en distintos países, aprovechando así las ventajas comparativas que éstos ofrecen, disminuyendo los costes de producción.

Las maquilas se instalan en zonas francas de países en los límites del mundo industrializado, México, Centroamérica y el Caribe frente a EE.UU.; Filipinas, Indonesia, Malasia, sudeste asiático, frente a Australia y Japón; África del Norte y, recientemente, Europa del Este, frente a la Unión Europea, países que pertenecen a los llamados países del Sur. Son países que padecen en general condiciones políticas y sociales deplorables. De hecho, suele existir una clara correlación entre las condiciones laborales y sindicales y el tipo de régimen político del país que acoge a las plantas maquiladoras: precarización contractual, trabajo a destajo, jornadas interminables, salarios de miseria, violación de la libertad sindical y otras prácticas inhumanas.

DATOS

- * El total de empresas maquiladoras en México a fines de julio de 2004 era 2,804. Este número de fábricas emplean 1.131.001 empleados, de los cuales el 51% son hombres, y el 49% mujeres.
- * Poco más de 5 de cada 10 personas en las líneas de producción son mujeres, pero sólo hay una mujer por cada 4 técnicos, y una por cada 3 administrativos. Las mujeres son menos de una tercera parte de todos los trabajadores técnicos y administrativos.
- * En junio de 2001, México alcanzó un tope histórico en su número de fábricas maquiladoras: 3,735. Sin embargo, ocho meses antes, en el mes de octubre de 2000, se dio inicio un proceso de cierre de maquiladoras y descenso de la producción (que por cierto se anticipó por un par de meses al comienzo de la desaceleración de la economía de Estados Unidos).
- * En octubre de 2000 los empleos maquiladores alcanzaron un tope histórico: 1.347.803. A partir de ahí comenzó un declive que llegó a su punto más bajo en julio de 2003, cuando se contaron 1.045.598 empleos. 302,205 empleos perdidos fue el saldo total. La disminución de maquiladoras respecto a su máximo, y hasta julio de 2004, fue de 943.

PAGINAS WEBS

- www.observatoriodeltrabajo.org
- www.aporrea.org
- www.sodepaz.org
- www.empleosmaquila.org
- www.rel-uita.org

DOCUMENTOS de CONSULTA

- * “Globalización y maquilas”. Eduardo Tamayo G.
(http://www.avizora.com/atajo/informes/mundo_mundo/0078_globalizacion_y_maquilas.htm).
- * “Los “beneficios” de las maquilas. Nuevos despidos y abusos laborales en las maquilas latinoamericanas”. Juan Carlos Galindo. Agencia de Información Solidaria.
(http://www.rel-uita.org/sindicatos/maquilas/los_beneficios.htm).
- * “La maquila en Nicaragua. Me muero si no trabajo, y si trabajo me matan”. Gerardo Iglesias.
(<http://www.rel-uita.org/mujer/carla.htm>).
- * “Las maquilas: solución o problema?”. Instituto del Tercer Mundo.
(<http://www.redcontralatrata.org/?rubrique46&entidad=Textos&id=217>).
- * “La industria maquiladora de Ciudad Juárez”. Guadalupe Santiago Quijado.
(<http://docentes2.uacj.mx/rquinter/cronicas/maquilas.htm>).
- * “Las zonas francas para la exportación: las maquilas”. Simeón Cañas, Revista Envío, Universidad de Centroamérica.
(http://www.edualter.org/material/explotacion/unidad8_6.htm).

D) DEUDA EXTERNA

Fuentes: www.eurosur.org/deudaexterna/; www.filosofia.net/materiales/deu/deuda.htm

La deuda externa es la suma de las obligaciones que tiene un país con respecto de otros, que se componen de deuda pública (la contraída por el estado) y deuda privada o del sector privado, que es aquella que contraen los particulares en el exterior.

La deuda externa con respecto a otros países se da con frecuencia a través de organismos como el Fondo Monetario Internacional o el Banco Mundial. Si el deudor tiene problemas para pagarla, puede suponer un serio problema para el desarrollo económico de un país, e incluso para su autonomía. En principio el endeudamiento no es malo, pues permite conservar los recursos propios y recibir recursos ajenos para explotar, procesar o producir nuevos bienes y servicios. Sin embargo se vuelve un problema cuando dicha deuda no se utiliza realmente para lo que fue solicitada o bien las condiciones de devolución se endurecen. Siendo así una de las causas del subdesarrollo más que un camino para resolverlo.

DATOS

Según los datos del Banco Mundial (Global Development Finance, 2001) en 1970 la deuda externa de los países pobres ascendía a 73 millones de dólares. En 1999 este monto había trepado a 2.573 millones de dólares. Este monto representa el 34 por ciento del Producto Bruto Interno de los países del Tercer Mundo. De esta manera, el problema de la deuda externa se ha convertido en una carga muy pesada que condiciona el desarrollo de millones de personas.

PAGINAS WEBS

- www.lanic.utexas.edu
- www.planalfa.es
- www.fuhem.es
- www.eurosur.org

DOCUMENTOS de CONSULTA

- * “El Banco Mundial y la crisis de la deuda del Tercer Mundo puesta en perspectiva histórica”. Eric Toussaint.
(http://www.odg.cat/documents/enprofunditat/Organismes_multilaterals/1_deuda_bm_toussaint.pdf).
- * “La Deuda Externa Española”. David Llistar y Bosch
(http://feenelcaos.org/wp-content/uploads/xdef_deudaesp.pdf).
- * “Los crímenes de la deuda. La ilegitimidad de la deuda externa en los países del Sur”. Laura Ramos.
(http://www.odg.cat/documents/enprofunditat/deute_ilegitim/deuda_ilegitima_odg%20010606.pdf).
- * “Declaración de Nairobi”. (<http://www.pnuma.org/perfil/declaracion.php>).

E) DESLOCALIZACIÓN

Fuentes: www.tecnociencia.es/especiales/deslocalizacion_empresarial/1.htm;
www.ugt.es/comunicados/2004/febrero/deslocalizacion.pdf

Se llama deslocalización al movimiento que realizan algunas empresas, generalmente multinacionales, que trasladan sus centros de trabajo en países desarrollados a países con menores costes para ellos, generalmente Países del Sur.

La deslocalización es uno de los problemas y oportunidades causados por la globalización económica. Las causas de este proceso suelen ser la búsqueda de:

- * Menor coste de la mano de obra.
- * Legislaciones menos estrictas con la protección del medio ambiente y la lucha contra la contaminación, inutilización de tierras, etc.
- * Condiciones de trabajo más flexibles, que permitan menos seguridad en el trabajo, mayor jornada laboral, etc.

Entre las causas de la deslocalización no debemos buscar la falta de rentabilidad de las empresas, ya que la mayoría de ellas obtiene beneficios: su motivación es más bien aumentar sus beneficios a cualquier precio.

DATOS

Principales destinos de la Inversión Extranjera Directa en proyectos de exportación de servicios, 2003 (Número de proyectos)

Centros de llamadas	Centros de servicios compartidos	Servicios de tecnologías de la información
INDIA-60	INDIA-43	INDIA-118
CANADÁ-56	IRLANDA-19	REINO UNIDO-73
REINO UNIDO-43	SINGAPUR-8	CHINA-60
CHINA-30	HUNGRÍA-7	SINGAPUR-35
IRLANDA-29	REINO UNIDO-7	ALEMANIA-34

PAGINAS WEBS

- www.deslocalizacion.com
- www.tecnociencia.es
- www.rebellion.org
- www.elcato.org

DOCUMENTOS de CONSULTA

- * “Deslocalización: es suficiente para ser competitivo?” Eduardo Navarro. (<http://www.baquia.com/posts/deslocalizacion-es-suficiente-para-ser-competitivo>).
- * “El fenómeno de la deslocalización industrial en España: pautas de actuación”. UGT (<http://www.ugt.es/comunicados/2004/febrero/deslocalizacion.pdf>).
- * “Deslocalización”. José Maria Lastras. (<http://educa.usc.es/drupal/node/28481>)

2.1.3. MEDIO AMBIENTE

A) HUELLA ECOLÓGICA

La huella ecológica es un indicador agregado definido como «el área de territorio ecológicamente productivo (cultivos, pastos, bosques o ecosistemas acuáticos) necesaria para producir los recursos utilizados y para asimilar los residuos producidos por una población dada con un modo de vida específico de forma indefinida. Su objetivo fundamental consiste en evaluar el impacto sobre el planeta de un determinado modo o forma de vida y, comparado con la biocapacidad del planeta. Consecuentemente es un indicador clave para la sostenibilidad.

El cálculo de la huella ecológica es complejo, y en algunos casos imposibles, lo que constituye su principal limitación como indicador; en cualquier caso, existen diversos métodos de estimación a partir del análisis de los recursos que una persona consume y de los residuos que produce. Básicamente sus resultados están basados en la observación de los siguientes aspectos:

- * La cantidad de hectáreas utilizadas para urbanizar, generar infraestructuras y centros de trabajo.

- * Hectáreas necesarias para proporcionar el alimento vegetal necesario.
 - * Superficie necesaria para pastos que alimenten al ganado.
 - * Superficie marina necesaria para producir el pescado.
 - * Hectáreas de bosque necesarias para asumir el CO2 que provoca nuestro consumo energético.
- En este sentido no sólo incidiría el grado de eficiencia energética alcanzado sino también las fuentes empleadas para su obtención: a mayor uso de energías renovables, menor huella ecológica.

Desde un punto de vista global, se ha estimado en 1,8 ha la biocapacidad del planeta por cada habitante, o lo que es lo mismo, si tuviéramos que repartir el terreno productivo de la tierra en partes iguales, a cada uno de los más de seis mil millones de habitantes en el planeta, les corresponderían 1,8 hectáreas para satisfacer todas sus necesidades durante un año. Al día de hoy, el consumo medio por habitante y año es de 2,23 hectáreas, por lo que, a nivel global, estamos consumiendo más recursos y generando más residuos de los que el planeta puede generar y admitir.

DATOS

Clasificación de los países con mayor Huella Ecológica por persona (año 2003) según Global Footprint Network . (Fuentes: www.wikipedia.org)

Entidad geográfica / País	Población (millones de habitantes)	Huella ecológica (hectárea / persona)
Emiratos Árabes Unidos	3	11.9
Estados Unidos	294	9.6
Finlandia	5.2	7.6
Canadá	31.5	7.6
Kuwait	2.5	7.3
Australia	19.7	6.6
Estonia	1.3	6.5
Suecia	8.9	6.1
España	41.1	5.4
México	103.5	2.6
Chile	15.8	2.3
Argentina	38.4	2.3
Venezuela	25.7	2.2
MUNDO	955.6	2.23
Países ingresos altos	6301.5	6.4
Países ingresos medios	3011.7	6.4
Países ingresos bajos	2303.1	0.8

PAGINAS WEBS

- www.miliarium.com
- www.vidasostenible.org
- www.entelchile.net
- www.huellaecologica.com
- www.wwf.org.mx

DOCUMENTOS de CONSULTA

- * "Huella ecológica y sostenibilidad". (www.cfnavarra.es).
- * "La huella ecológica". Raquel Moreno López. (<http://habitat.aq.upm.es/boletin/n32/armor.html>).
- * "Tu impacto sobre la Tierra: la huella ecológica". (Ecosofia.org).

B) DEUDA ECOLÓGICA

Fuente: www.deudaecologica.org

Es un reclamo de los países del Sur hacia las economías del Norte por el reconocimiento de todos los daños producidos por el uso indebido de su naturaleza: el daño ambiental y la apropiación ilegítima de sus recursos naturales, en particular de la biodiversidad. Un aspecto central es lo que llamamos "biopiratería", que es el uso incorrecto y la apropiación de las semillas y del conocimiento ancestral indígena y campesino que las empresas se llevaron junto con las semillas y no reconocieron.

DATOS

- * Los países del Norte, con solo el 20% de la población mundial, contribuimos en un 80% al cambio climático del planeta.
- * Naciones Unidas ve 58 euros como la pérdida económica causada por el cambio climático en cada tonelada de carbono emitida por encima del máximo de la capacidad de absorción de la tierra.
- * En Euskadi, tomando en cuenta sólo la deuda del carbono, debemos 22 mil millones de euros. En cambio, la deuda externa que otros países tienen respecto a Euskadi es de 700 millones de euros.

PAGINAS WEBS

- www.deudaecologica.org
- www.quiendebeaqui.org
- www.ecologistasenaccion.org
- www.ecoportal.net

DOCUMENTOS de CONSULTA

- * "Deuda ecológica y petróleo". Red Internacional Oilwatch. (<http://www.deudaecologica.org/Deuda-por-extraccion-de-recursos/Deuda-Ecologica-y-petroleo.html>).
- * "Qué es y como te afecta la deuda ecológica?". (www.quiendebeaqui.org)
- * "Análisis e implicaciones del concepto de Deuda Ecológica". Luis Rico García. Área de Paz, Solidaridad y Antiglobalización, Economistas en Acción.

(http://www.ecologistasenaccion.org/IMG/pdf/Concepto_Deuda_Ecol.pdf).
 * “Lucha campesina y Deuda Ecológica”. Morsolin Cristiano e Ivonne Yanez. (<http://www.visionesalternativas.com/militarizacion/articulos/biodiver/38.htm>).
 * “ECAS, Deuda Externa y Deuda Ecológica”. Miquel Ortega Cerdá. (http://www.odg.cat/documents/formacio/deudaecologica_ecas.pdf).
 * “La Deuda Ecológica de Euskadi Quién debe a quién?” (<http://www.bantaba.ehu.es/obs/ocont/dessost/desdoc/deuecol/>).

C) DEFORESTACIÓN

La deforestación es el proceso de desaparición de los bosques o masas forestales, fundamentalmente causada por la actividad humana, tala o quema de árboles accidental o provocada. Está directamente causada por la acción humana sobre la naturaleza, principalmente debido a las talas realizadas por la industria maderera, así como para la obtención de suelo para la agricultura.

En los países más desarrollados se producen otras agresiones, como la lluvia ácida, que comprometen la supervivencia de los bosques, situación que se pretende controlar mediante la exigencia de requisitos de calidad para los combustibles, como la limitación del contenido de azufre.

En los países menos desarrollados las masas boscosas se reducen año tras año, mientras que en los países industrializados se están recuperando debido a las presiones sociales, reconvirtiéndose los bosques en atractivos turísticos y lugares de esparcimiento.

AGENTES IMPORTANTES DE LA DEFORESTACIÓN

Fuente: www.monografias.com

AGENTE	VÍNCULO CON LA DEFORESTACIÓN
Agricultores de roza y quema	Descombran el bosque para sembrar cultivos de subsistencia y otros cultivos para la venta
Agricultores comerciales	Talan los bosques para plantar cultivos comerciales, a veces desplazan a los agricultores de roza y quema, que se trasladan a su vez a los bosques.
Ganaderos	Talan los bosques para sembrar pastos, a veces desplazan a los agricultores de roza y quema, que se trasladan a su vez a los bosques.
Pastores de ganado menor y mayor	La intensificación de las actividades de pastoreo de ganado menor y mayor puede conducir a la deforestación.
Madereros	Cortan árboles maderables comerciales; los caminos que abren los madereros permiten el acceso a otros usuarios de la tierra.
Dueños de plantaciones forestales	Aclaran barbechos boscosos y bosques previamente talados para establecer plantaciones para proveer fibra a la industria de pulpa y papel
Recolectores de leña	La intensificación en la recolección de leña puede conducir a la deforestación.
Industriales mineros y petroleros	Los caminos y las líneas sísmicas proporcionan acceso al bosque a otros usuarios de la tierra; sus operaciones incluyen la deforestación localizada.

AGENTE	VÍNCULO CON LA DEFORESTACIÓN
Planificadores de programas de colonización rural	Planifican la relocalización de habitantes a áreas forestales, lo mismo que proyectos de asentamiento que desplazan a los pobladores locales, los que a su vez se trasladan a los bosques.
Planificadores de infraestructuras	Los caminos y carreteras construidos a través de áreas forestales dan acceso a otros usuarios de la tierra; las represas hidroeléctricas ocasionan inundaciones.

DATOS

- * Casi la mitad de los bosques húmedos tropicales del mundo han sido destruidos.
- * Un área de bosque húmedo del tamaño de 6 campos de fútbol se destruye cada minuto de cada día.
- * En pocas décadas, mas de tres cuartas partes (3/4) de los bosques originales pueden haber desaparecido para siempre.
- * A menos que se emprenda una acción drástica, más de la sexta parte de los bosques habrá desaparecido entre el año 2000 y el 2030.
- * Hasta la fecha han desaparecido el 50% de los bosques del planeta, del 50% restante el 60% está degradado en forma significativa.
- * Entre el 50 y 90% de las plantas y animales del planeta dependen de los bosques.
- * El 75% de los bosques actualmente intactos se encuentran en tres regiones: Amazonia, Rusia y Canadá. El 75% de estos bosques podría desaparecer en la próxima década al ritmo actual de deforestación.
- * En los bosques actualmente intactos viven más de 50 millones de indígenas que ven peligrar su futuro por la destrucción de los hábitats donde viven ocasionada por las compañías madereras, agropecuarias y de extracción de minerales.

PÁGINAS WEBS

- www.portalplanetasedna.com
- suelos.ecoportal.net
- www.ecoportal.net
- www.greenpeace.org
- www.wrm.org.uy

DOCUMENTOS de CONSULTA

- * “La deforestación contribuye al cambio climático”. Christopher Matthews. (<http://www.fao.org/newsroom/es/news/2006/1000385/index.html>).
- * “La deforestación en el Perú”. Jorge O. Elgegren. (<http://en-red2.wikispaces.com/file/view/deforestacion.pdf>).

D) PRIVATIZACIÓN DE RECURSOS

La privatización es la acción por la que una empresa estatal o alguna actividad pública pasa al sector privado. En el ámbito empresarial, se produce cuando el estado vende una empresa pública, es desde ese momento cuando el estado deja de tener control sobre esa empresa vendida, de forma que no tiene gastos ni beneficios, pues este deber lo suplen los accionistas o los dueños de la empresa. El estado sólo controla la actividad y recibe beneficios según lo estipulado en los contratos y/o a través de impuestos.

Cuando la gestión de los recursos naturales de un país pasa de ser una actividad pública a estar en manos del sector privado, se da la privatización de recursos.

DATOS

- * En el 2000 el FMI otorgó préstamos a 12 países con la condición de privatizar el agua.
- * En el 2001 en Honduras se privatizó el agua con la empresa ACEA. Desde entonces, las tarifas han aumentado en más del 100%.

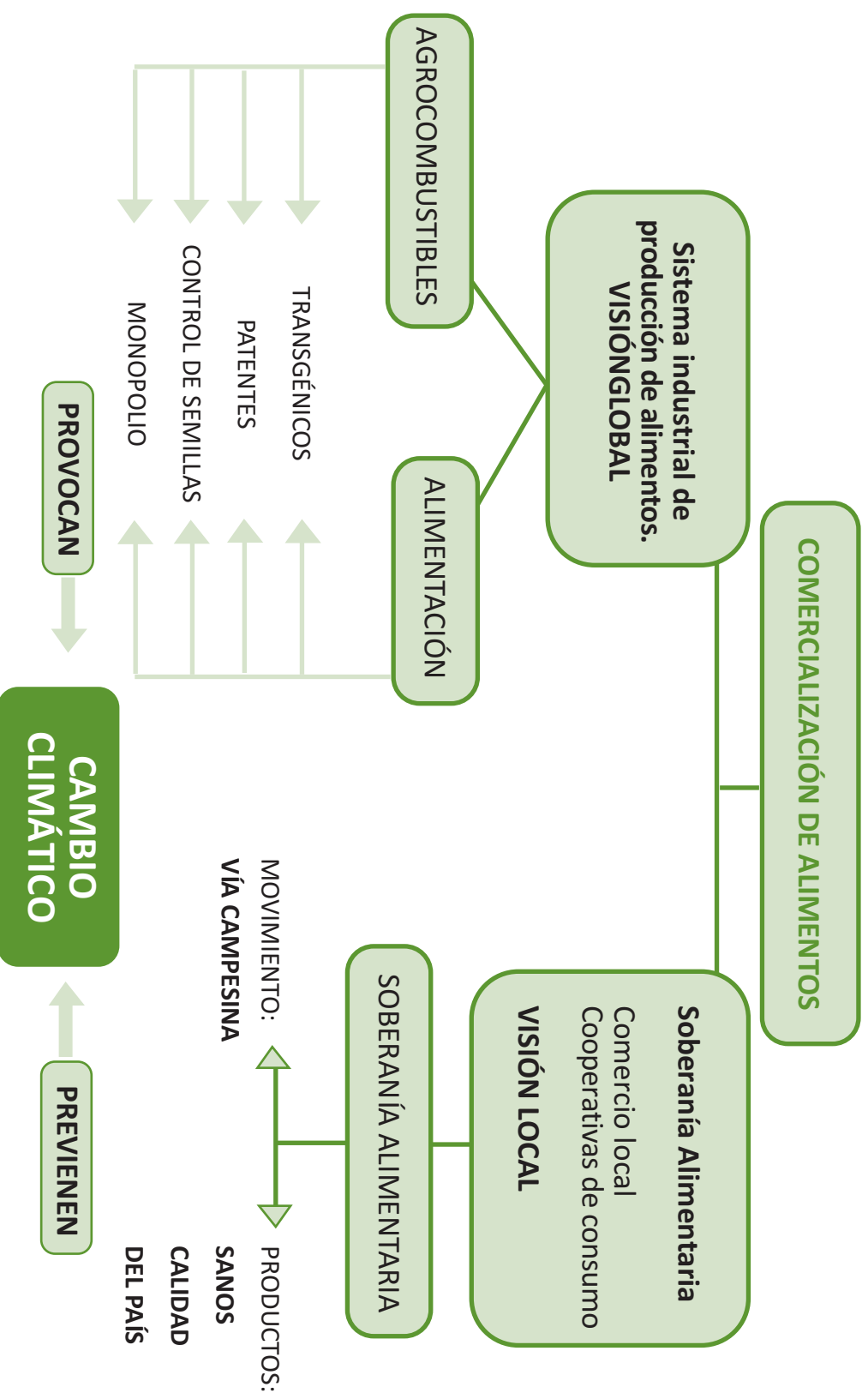
PÁGINAS WEBS

- www.agua.org.mx
- www.zonaeconomica.com

DOCUMENTOS de CONSULTA

- * “Regulación por Privatización de Recursos Naturales de uso común”. Parra Valencia, Jorge Andrick, Cárdenas Ardila y Laura Milena.
(<http://ingenieriamatematica.110mb.com/congreso/cuarto/archivos/A20.pdf>).
- * “La privatización del mundo”. Robert Kurz.
(<http://josepgmaynou.blogspot.es/i2009-05/>).
- * “La privatización del agua en Honduras”. Decio Machado.
(<http://www.rebelion.org/noticias/2007/7/54066.pdf>).

CAMBIO CLIMÁTICO Y SOBERANÍA ALIMENTARIA



2.2 CAMBIO CLIMÁTICO Y AGRICULTURA

2.2.1 REFLEXIÓN-CRÍTICA DEL SISTEMA

A) MONOPOLIOS

Fuente: Esther Vivas ALAI AMLATINA, 03/12/2008, Barcelona. Los supermercados y la crisis alimentaria.

La cadena agroalimentaria está controlada en cada uno de sus tramos (semillas, fertilizantes, transformación, distribución, etc.) por multinacionales que consiguen grandes beneficios gracias a un modelo agroindustrial liberalizado y desregularizado. Un sistema que cuenta con el apoyo explícito de las élites políticas y de las instituciones internacionales que anteponen los beneficios de estas empresas a las necesidades alimenticias de las personas y el respeto al medio ambiente.

La gran distribución, al igual que otros sectores, cuenta con una alta concentración empresarial. En Europa, entre los años 1987 y 2005, la cuota de mercado de las diez mayores multinacionales de la distribución significaba un 45% del total y se pronosticaba que ésta podría llegar a un 75% en los próximos 10-15 años. En países como Suecia, tres cadenas de supermercados controlan alrededor del 95,1% de la cuota de mercado; y en países como Dinamarca, Bélgica, España, Francia, Holanda, Gran Bretaña y Argentina, unas pocas empresas dominan entre el 60% y el 45% del total. Las megafusiones son la dinámica habitual en el sector. De este modo, las grandes corporaciones, con su matriz en los países occidentales, absorben a cadenas más pequeñas en todo el planeta asegurándose su expansión a nivel internacional y, especialmente, en los países del sur global.

Este monopolio y concentración permite un fuerte control a la hora de determinar lo qué consumimos, a qué precio lo compramos, de quién procede, cómo ha sido elaborado, con qué productos, etc. En el año 2006, la segunda empresa más grande del mundo por volumen de ventas fue Wal-Mart y en el listado de las cincuenta mayores empresas mundiales se encontraban también, por orden de facturación, Carrefour, Tesco, Kroger, Royal Ahold y Costco. Nuestra alimentación depende cada día más de los intereses de estas grandes cadenas de venta al detalle y su poder se evidencia con toda crudeza en una situación de crisis.

De hecho, en abril del 2008 y frente a la situación de crisis alimentaria mundial, las dos mayores cadenas de supermercados de Estados Unidos, Sam's Club (propiedad de Wal-Mart) y Costco (de venta a mayoristas), apostaron por racionar la venta de arroz en sus establecimientos aludiendo a una posible restricción en el suministro de este cereal. En Sam's Club, se limitó la venta de tres variedades de arroz (basmati, jasmine y grano largo) así como la compra de sacos de arroz de nueve o más quilos a un total de cuatro por cliente; en Costco se restringió la venta de harina y de arroz frente al aumento de la demanda. En Gran Bretaña, Tilda (la principal importadora de arroz basmati a nivel mundial) también estableció restricciones a la venta de arroz en algunos establecimientos al por mayor. Con esta medida se puso en evidencia la capacidad de las grandes cadenas de distribución de incidir en la compra y venta de determinados productos, limitar su distribución e influir en la fijación de sus precios. Un hecho que ni siquiera se había producido en Estados Unidos tras la II Guerra Mundial, cuando sí se restringió el acopio de petróleo, neumáticos y bombillas, pero no de alimentos.

B) AGROINDUSTRIA

Fuente: Crisis alimentaria: y si habláramos en serio? Mónica Vargas Collazos (revista Ecologistas En Acción)

Las políticas de libre comercio impuestas por actores como la OMC en el sector agrícola, al dismantelar los aranceles y protecciones que tenían los países empobrecidos también son responsables de la concentración empresarial en toda la cadena productiva. De hecho, tal como lo plantea Ian Angus, “la industria alimentaria global no está organizada para alimentar a los hambrientos, está organizada a fin de generar beneficios para el agronegocio corporativo”. Y funciona: este año, el crecimiento del volumen de negocios y de las ganancias anunciado por las principales compañías que operan en la agroindustria es extraordinario. Los beneficios netos de la estadounidense Cargill en abril aumentaron un 86% frente a las cifras del año anterior, sumando 653 millones de euros. Las ventas de Bunge crecieron un 70% y las de ADM un 64%. Cuál es el grado de incidencia de estas empresas a las cuáles la crisis no parece afectar? Determinan lo que será producido, cómo será producido, definen precios y seleccionan quién producirá los alimentos. Así por ejemplo, Cargill, ADM, ConAgra, Bunge y Dreyfus dominan más del 80% del comercio mundial de cereales, mientras que Monsanto es la principal empresa de semillas comerciales y la quinta en el sector de los agrotóxicos. En el caso específico de la soja, Bunge, ADM y Cargill controlan 75% del mercado mundial y 80% de la industria procesadora en la Unión Europea.

Cabe señalar también, que la promoción activa del uso de agrocombustibles en el sector del transporte, además de constituir una profundización del modelo agrícola industrial, ha sido recientemente señalada por la Organización para la Cooperación y el Desarrollo Económico (OCDE) como una causa del incremento del precio de los alimentos. Así, este organismo calcula que debido a las medidas a favor de estos carburantes, el precio del trigo se elevará, a medio plazo, en un 5%, el maíz un 7% y los aceites vegetales un 19%.

El modelo agrícola industrial tiene también repercusiones en otra crisis global: el cambio climático. La agricultura industrial y la deforestación que la acompaña son responsables respectivamente del 13,5% y del 18,2% de las emisiones de los gases de efecto invernadero. Aquí cabe resaltar un elemento crucial: hoy en día resulta imposible pensar adecuadamente en el modelo agrícola industrial sin vincularlo con el petróleo. En todas sus fases de producción intervienen los combustibles fósiles.

En el área de los agrocombustibles nos situamos entonces ante una paradoja: se los promueve en el sector del transporte (que es responsable del 13,5% de las emisiones) como una alternativa al petróleo. No obstante, su producción, al ser a gran escala y pretender responder esencialmente a las inmensas necesidades de consumo energético en los países del Norte, implica fortalecer el modelo agrícola industrial, generador de emisiones. Por tanto, se encuentran muy lejos de ser una solución en términos ambientales. En lo que atañe a la eficiencia, la propia OCDE destaca que en la actualidad los agrocarburantes son responsables de una reducción neta de menos del 1% en las emisiones de gases de efecto invernadero asociadas al transporte.

C) TRANSGÉNICOS

Fuente: Greenpeace

Un transgénico (Organismo Modificado Genéticamente, OMG) es un organismo vivo que ha sido creado artificialmente manipulando sus genes. Las técnicas de ingeniería genética consisten en aislar segmentos del ADN (el material genético) de un ser vivo (virus, bacteria, vegetal, animal e incluso humano) para introducirlos en el material hereditario de otro.

Por ejemplo, el maíz transgénico que se cultiva en España lleva genes de bacteria que le permiten producir una sustancia insecticida.

La diferencia fundamental con las técnicas tradicionales de mejora genética es que permiten franquear las barreras entre especies para crear seres vivos que no existían en la naturaleza. Se trata de un experimento a gran escala basado en un modelo científico que está en entredicho.

Algunos de los peligros de estos cultivos para el medio ambiente y la agricultura son el incremento del uso de tóxicos en la agricultura, la contaminación genética, la contaminación del suelo, la pérdida de biodiversidad, el desarrollo de resistencias en insectos y "malas hierbas" o los efectos no deseados en otros organismos. Los efectos sobre los ecosistemas son irreversibles e imprevisibles.

Los riesgos sanitarios a largo plazo de los OMG presentes en nuestra alimentación o en la de los animales cuyos productos consumimos no se están evaluando correctamente y su alcance sigue siendo desconocido. Nuevas alergias, aparición de nuevos tóxicos y efectos inesperados son algunos de los riesgos.

Los OMG refuerzan el control de la alimentación mundial por parte de unas pocas empresas multinacionales. Son una de las armas predilectas de estos dictadores de la alimentación, y lejos de constituir un medio para luchar contra el hambre, aumentan los problemas alimentarios. Los países que han adoptado masivamente el uso de cultivos transgénicos son claros ejemplos de una agricultura no sostenible. En Argentina, por ejemplo, la entrada masiva de soja transgénica exacerbó la crisis de la agricultura con un alarmante incremento de la destrucción de sus bosques primarios, el desplazamiento de campesinos y trabajadores rurales, un aumento del uso de herbicidas y una grave sustitución de la producción de alimentos para consumo local.

D) AGROCOMBUSTIBLES

Fuente: CD Novedades PAC-Biocarburantes. COAG

Son los combustibles obtenidos como productos de la biomasa y subproductos agrícolas. Consisten principalmente en la biomasa (se refiere a cualquier tipo de materia orgánica que haya tenido su origen en un proceso biológico) derivada directamente de los cultivos destinados a ser utilizados como combustible y de los subproductos agrícolas, agroindustriales y animales.

La industria de los biocombustibles

La industria es el conjunto de procesos y actividades que tienen como finalidad transformar de forma masiva, las materias primas en productos elaborados.

·Bioetanol:

El bioetanol se produce por la fermentación de los azúcares contenidos en la materia orgánica de las plantas. En este proceso se obtiene el alcohol hidratado, con un contenido aproximado del 5% de agua, que tras ser deshidratado se puede utilizar como combustible.

Materia prima:

- Cereales: Trigo, cebada, avena, centeno, sorgo, maíz, arroz.
- Azúcares: azúcar (remolacha azucarera y caña de azúcar), miel, menaza (melaza de remolacha y melaza de caña).
- Biomasa: Madera dura (eucaliptos), madera blanda (pino), residuos agroindustriales (bagazo), cultivos agroenergéticos (cardo).

·Biodiésel:

El biodiésel es un combustible renovable, doméstico para motores de encendido diesel y cuyo origen deriva de grasas animales o aceites vegetales tales como el aceite de soja. No es lo mismo biodiésel que aceite crudo vegetal. El segundo origina al primero debido al proceso químico que se conoce con el nombre de transesterificación. El tratamiento químico que se da a las materias primas para elaborar biodiésel sirve a su vez para originar un producto secundario: la glicerina.

Materias primas:

- Aceites vegetales convencionales: Aceite de girasol, aceite de colza, aceite de soja, aceite de coco, aceite de palma.
- Aceites vegetales alternativos (aceites adaptados al clima de los países donde se produce):
 - Aceite de Brassica carinata, aceite de Cynara cardunculus, aceite de Camelina sativa, aceite de Crambe abyssinica, aceite de Pogianus, aceite de Jatropha curcas
- Aceites vegetales modificadas genéticamente: Aceite de girasol de alto oleico
- Aceites de fritura usados.
- Grasas animales; sebo de vaca, sebo de búfalo.
- Aceites de otras fuentes a partir de algas, hongos y bacterias.

·Biogás

El biogás es el combustible gaseoso producido mediante digestión anaerobia por bacterias de materias orgánicas. Este gas está compuesto principalmente por metano (CH₄) en una proporción que oscila entre un 50% a un 70%, y dióxido de carbono (CO₂), conteniendo trazas de otros gases como hidrógeno, nitrógeno y sulfuro de hidrógeno.

Materia Prima.

- Residuos ganaderos
- Residuos de lodos de Estaciones Depuradoras de Aguas Residuales (EDAR)
- Los Lodos de Depuración
- Residuos de efluentes industriales
- Los Residuos Sólidos Urbanos (RSU)

E) LA ALIMENTACIÓN ES VIDA, NO ES UN JUEGO

Fuente: <http://www.nodo50.org/plataformarural/>

A continuación, se transcribe el llamamiento de las asociaciones y entidades en pos de un cambio en el modelo de producción y consumo:

Los Estados , las Instituciones Internacionales (FAO-NACIONES UNIDAS) , todos los poderes públicos con responsabilidades en materia de política agrícola , las organizaciones campesinas y los ciudadanos y ciudadanas del Mundo en general , hemos de proclamar un NO ROTUNDO AL MODELO DE AGRICULTURA INDUSTRIAL , por considerar que dicho modelo es :

- ANTISOCIAL: Expulsa a los campesinos que no entran en la dinámica de la competitividad, cambia campesinos por tecnología , dando al traste con la explotación familiar y con todo lo que ello representa social ,económica y medioambientalmente, manteniendo viva la dinámica del éxodo rural.
- INSOSTENIBLE: Consume tanta energía como la que produce
- IMPRODUCTIVO: Aumenta mucho las producciones (productivismo) en algunos territorios agrícolas , abandonando o marginando otros .
- INJUSTO: Concentra grandes sumas de dinero en muy pocas manos. El 80% del apoyo económico público, de la Unión Europea, a este modelo, se lo llevan el 20% de los propietarios, sin que ello signifique que sean profesionales del campo
- ANTIECOLÓGICO: Contamina la tierra , las aguas , la atmósfera , los alimentos
- ANTISOLIDARIO: Se produce en función de las reglas perversas del mercado, con todas las consecuencias e implicaciones que ello tiene para los Países menos desarrollados (competitivos) y muy especialmente en dichos Países para los sectores de población más desprotegidos
- ANTIRURAL: La reducción permanente de la población agrícola activa menos competitiva conlleva el despoblamiento y el envejecimiento de la población rural

2.2.2 CAMBIO CLIMÁTICO

Fuente: *Panel Intergubernamental de expertos sobre el Cambio Climático (Glosario).*

A) DEFINICIÓN

El cambio climático se produce cuando se registra una importante variación estadística en el estado medio del clima o en su variabilidad, que persiste durante un período prolongado (normalmente decenios o incluso más). El cambio climático se puede deber a procesos naturales internos o a cambios del forzamiento externo, o bien a cambios persistentes antropogénicos en la composición de la atmósfera o en el uso de las tierras. Se debe tener en cuenta que la Convención Marco de las Naciones Unidas sobre el Cambio Climático (CMCC), en su Artículo 1, define ‘cambio climático’ como: ‘un cambio de clima atribuido directa o indirectamente a la actividad humana que altera la composición de la atmósfera mundial y que se suma a la variabilidad natural del clima observada durante períodos de tiempo comparables’. La CMCC distingue entre ‘cambio climático’ atribuido a actividades humanas que alteran la composición atmosférica y ‘variabilidad climática’ atribuida a causas naturales.

Además del calentamiento global, el cambio climático implica cambios en otras variables como las lluvias y sus patrones, la cobertura de nubes y todos los demás elementos del sistema atmosférico.

El clima:

El clima es un promedio del tiempo atmosférico a lo largo de un periodo temporal determinado, definido por distintos factores como la latitud, la altitud, la distancia al mar, la orientación con respecto a la insolación y a la dirección de los vientos, y a las corrientes marinas, principalmente. Estos factores y su variación en el tiempo producen cambios en los principales elementos constituyentes del clima, que también son cinco: temperatura atmosférica, presión atmosférica, vientos, humedad y precipitaciones.

Las variaciones de estos elementos a lo largo del tiempo condicionan y definen los tipos de clima, que pueden verse alterados si las modificaciones se prolongan durante mucho tiempo.

B) CAUSAS

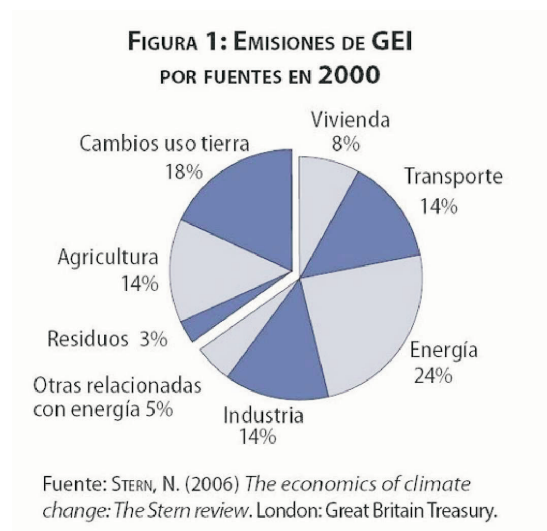
Las causas del cambio del clima pueden ser externas o internas a la Tierra.

Dentro de las causas externas al cambio climático terrestre podemos subrayar las variaciones o ciclos producidos en el propio Sol, en la órbita de la Tierra a su alrededor, u otras causas más catastróficas como el impacto de meteoritos en la corteza terrestre.

En cuanto a las causas internas al cambio del clima también podemos destacar los cambios debidos a las dinámicas en la corteza terrestre resultado de la deriva continental y la tectónica de placas (en largos períodos de tiempo), variaciones en las corrientes oceánicas o el campo magnético terrestre, y la composición de la atmósfera. Sobre este último factor es precisamente sobre el que actúa el factor humano, debido al uso de los espacios y los recursos del planeta.

Las principales acciones humanas que generan cambios en su entorno y por lo tanto afectan al clima son las siguientes:

- Deforestación: la tala y desaparición de árboles y cobertura vegetal repercute doblemente en el clima; primero como fenómeno local de desertificación, debido a un aumento de la temperatura y la menor retención de agua por parte del suelo; y globalmente por la menor absorción de CO₂ por parte de la vegetación eliminada, gas que constituye uno de los principales causantes del efecto invernadero que retiene el calor que llega a la superficie terrestre procedente del sol.
- Emisiones a la atmósfera de gases de efecto invernadero:



C) ALIMENTACIÓN Y CAMBIO CLIMÁTICO

Fuente: Revista El Ecologista, nº 67: Agricultura y cambio climático.

El aporte directo de emisiones de gases de efecto invernadero estimado para la actividad agrícola se cifra en el 14% del total. Sin embargo, esta cifra no incluye las emisiones directas que generan la manufactura, consumo o desecho de productos agrícolas. Además, los modos de producción industriales e intensivos han incrementado sensiblemente estas emisiones. El mencionado 14% de peso en el total de las emisiones de gases de efecto invernadero engorda si tenemos en cuenta la energía gastada en la fabricación de fertilizantes, la producción altamente mecanizada y la propia maquinaria agrícola, el envasado, el transporte de insumos y cosechas... procesos que se incluyen habitualmente en los sectores industria, energía y transporte, y que harían aumentar la estimación inicial de emisión de GEI del 14 hasta más de un 30%.

Frente a esta producción de alimentos que no sólo no produce energía si no que, al contrario, la consume, surge cada vez con más fuerza la alternativa de la producción agroecológica, que además de emitir menos gases de efecto invernadero aumenta mucho la capacidad de absorción de carbono de los suelos.

DOCUMENTOS de CONSULTA

*Agrocombustibles industriales generan hambre y pobreza.

(<http://viacampesina.net/downloads/AGROFUELS/SP/LVC-AGROFUEL-SP.pdf>)

D) ASPECTOS CLAVE PARA COMBATIR EL CAMBIO CLIMÁTICO

-RESIDUOS

La ingente generación de residuos tiene una estrecha relación con la emisión de gases de efecto invernadero, principalmente de CO₂ y de metano (CH₄), un gas cuya causa principal de emisión está ligada sobre todo a la ganadería intensiva.

-Por un lado, el exponencial aumento en la generación de residuos va inevitablemente unido al aumento del consumo en la sociedad, y el consumo es causa directa de emisión de gases tanto en producción de los productos como en su fabricación y transporte.

-Los mismos residuos generan gases en su proceso de descomposición, como el CO₂ y el metano, además de las emisiones derivadas de la quema de combustible en su recogida y transporte a vertederos, así como su gestión, por ejemplo, en plantas de clasificación de residuos para su reciclaje (a pesar de que esta última práctica permite recuperar materiales que de otro modo habría que volver a sintetizar, con el aumento en emisiones que ello conlleva).

-El espacio natural degradado por la deposición de los residuos provoca daños medioambientales reduciendo la capacidad de los ecosistemas de absorber y fijar CO₂.

En definitiva, la generación de residuos es equivalente a la pérdida de recursos, y por lo tanto la mejor gestión de residuos es la que da comienzo con la prevención en la generación de los mismos,

aplicando las dos primeras R de la regla de las 3R: la Reducción y la Reutilización (la tercera de las R en el orden jerárquico por importancia es el Reciclaje).

DOCUMENTOS de CONSULTA

*Una mejor gestión de los residuos urbanos reducirá la emisión de gases de efecto invernadero. (http://www.eea.europa.eu/es/publications/briefing_2008_1).

- **DIVERSIDAD BIOLÓGICA**

La conservación de la naturaleza es de vital importancia desde un punto de vista social y económico. Del mismo modo que los diferentes ecosistemas terrestres y acuáticos son sensibles a los cambios en alguno de los factores que los definen o limitan como las condiciones climáticas, la acción de los seres vivos que conforman la biocenosis o parte viva de los ecosistemas tiene a su vez una influencia innegable sobre el clima. Como ejemplo más notable la influencia humana en lo que conocemos como Cambio Climático.

Los organismos vegetales, acuáticos y terrestres fijan grandes cantidades de CO₂ atmosférico y lo transforman en biomasa, que luego puede ser ingerida por el resto de organismos. Los ecosistemas más estructurados y mejor conservados tienen mayor capacidad de asimilación de CO₂ y, si se trata de ecosistemas terrestres, el suelo donde se asientan suele ser un suelo rico en materia orgánica, producto de la fijación del carbono. Sin embargo, la destrucción de hábitat provocada por el ser humano en pos de dar un uso no productivo al suelo o, al contrario, tratar de producir intensivamente una única variedad de planta con fines comerciales, ha acabado eliminando la capacidad de muchos suelos de asimilar el carbono atmosférico, y convirtiendo grandes extensiones de terreno en homogéneos monocultivos con suelos empobrecidos y muchas veces tóxicos, saturados de abonos e insecticidas sintéticos derivados del petróleo.

Por lo tanto, la acción directa humana acaba con ecosistemas fijadores de CO₂, pero además, el cambio climático que resulta de la acumulación excesiva de gases como el CO₂ y el metano en la atmósfera genera el cambio climático, que a su vez está acrecentando la desaparición de muchas especies incapaces de adaptarse a un cambio tan brusco.

La alternativa se encuentra en los pequeños campesinos y campesinas y en los modos tradicionales de agricultura, a pequeña escala y para consumidores y consumidoras locales. Algunas de las características que hacen de este modo de producción el más bondadoso para con la naturaleza se resumen en las siguientes:

- La agricultura a pequeña escala y sostenible tiene como finalidad una distribución local, por lo que el CO₂ emitido en el transporte prácticamente desaparece. En los modos industrializados de la agricultura global podemos encontrar productos que dan la vuelta al mundo varias veces antes de llegar a la mesa de la persona consumidora.

- La agricultura industrial es responsable de grandes emisiones de CO₂, metano (CH₄) y óxido nítrico (N₂O). Por ejemplo, los suelos de este tipo de grandes plantaciones son responsables de desmesuradas emisiones de NO₂, debido al aporte excesivo de nitratos y demás abonos a los suelos sobreexplotados.

-La biodiversidad de los ecosistemas naturales proporciona unos servicios ambientales como los ciclos de nutrientes y el control natural de las plagas que el cultivo industrial de monocultivos destruye creándose grandes desequilibrios, empobreciendo los suelos y emitiendo gases de efecto invernadero a la atmósfera.

-Definitivamente, la agricultura industrial es una consumidora de energía. Originalmente, el motivo para el cultivo de plantas es obtener energía de ellas a partir de la generación de materia orgánica para el consumo directo o indirecto humano. Sin embargo, el sistema industrial de alimentos gasta unas 10-15 calorías de energía para producir 1 caloría de comida.

DOCUMENTOS de CONSULTA

*Cambio Climático y biodiversidad. Documento técnico V del IPCC.
(<http://www.ipcc.ch/pdf/technical-papers/climate-changes-biodiversity-sp.pdf>).

- GASES DE EFECTO INVERNADERO

La acción humana es causante de que la concentración de los llamados gases de efecto invernadero (principalmente dióxido de carbono (CO₂), metano (CH₄) y óxido nitroso (N₂O)) atmosféricos haya aumentado considerablemente en las últimas décadas del siglo XX y principio del XXI. Este aumento de la “densidad” de la capa atmosférica causa el calentamiento del planeta, que seguirá en aumento a no ser que las concentraciones de los principales gases causantes disminuyan, hecho que parece bastante improbable a corto plazo, dado que su concentración sigue a día de hoy aumentando a un ritmo imparable.

Qué puede hacer la ciudadanía a título personal para que sus acciones provoquen un cambio a nivel social que hagan invertir la actual tendencia? Todo pasa por un cambio en las actitudes de consumo. Primeramente debemos ser conscientes de las consecuencias que cada alimento, artículo o servicio que consumimos tienen sobre el medio ambiente o la sociedad que produce los bienes. Pasa, por lo tanto, por adquirir actitudes de consumo responsable.

En cuanto a la producción de alimentos, para que esta sea sostenible y cumpla su misión de alimentar a la población, debemos hablar de Soberanía Alimentaria.

DOCUMENTOS de CONSULTA

*La agricultura ecológica podría reducir el cambio climático.
(<http://www.cambio-climatico.com/la-agricultura-ecologica-podria-reducir-el-cambio-climatico>)
*Los pequeños productores y la agricultura sostenible están enfriando el planeta.
(<http://viacampesina.net/downloads/PAPER5/SP/paper5-SP.pdf>).

2.2.3. SOBERANÍA ALIMENTARIA

Fuente: http://viacampesina.org/main_en/index.php

A) DEFINICIÓN DE SOBERANÍA ALIMENTARÍA

La Soberanía Alimentaria es el derecho de los pueblos, los países y las uniones de estados, a definir sus políticas agropecuarias y de producción de alimentos sin imponer el 'dumping' a terceros países. Soberanía Alimentaria es organizar la producción y el consumo de alimentos de acuerdo a las necesidades de las comunidades locales otorgando prioridad a la producción y el consumo locales domésticos. Soberanía Alimentaria, incluye el derecho de proteger y regular su producción nacional agrícola y ganadera, así como a proteger sus mercados domésticos del dumping de los excedentes agrícolas y de las importaciones a bajos precios de otros países. Campesinos y campesinas, sin tierra, productores y productoras rurales deben tener acceso a tierra, agua, semillas y recursos productivos y servicios públicos adecuados. La Soberanía Alimentaria y la sustentabilidad son elementos altamente prioritarios ante las políticas de comercio.

B) Qué es La Vía Campesina?

La Vía Campesina es un movimiento internacional de campesinos y campesinas, pequeños y medianos productores, mujeres rurales, indígenas, gente sin tierra, jóvenes rurales y trabajadores agrícolas. Defendemos los valores y los intereses básicos de nuestros miembros. Es un movimiento autónomo, plural, multicultural, independiente, sin ninguna afiliación política, económica o de otro tipo. Las organizaciones que forman la Vía Campesina vienen de 56 países de Asia, África, Europa y el continente Americano.

Objetivo

Desarrollar la solidaridad, la unidad en la diversidad entre las organizaciones miembros para promover las relaciones económicas de igualdad, de paridad de género, de justicia social, la preservación y conquista de la tierra, del agua, de las semillas y otros recursos naturales; la soberanía alimentaría; la producción agrícola sostenible y una igualdad basada en la producción a pequeña y mediana escala.

Qué es lo que defendemos?

- * El modelo campesino de producción de alimentos sanos
- * La Soberanía Alimentaría de los pueblos
- * La descentralización de la producción de alimentos y las cadenas de distribución

C) EL MOVIMIENTO POLÍTICO SOCIAL

Vía Campesina entiende que sus reivindicaciones no son propias sólo del movimiento campesino, sino que otros sectores también pueden verse beneficiados por la Soberanía Alimentaría. Desde esa perspectiva, Vía Campesina entiende que las alianzas con otros movimientos sociales debe ser una dinámica continua que ayude a fortalecer a todas las organizaciones. Así, no son extrañas las alianzas y acciones conjuntas de Vía Campesina con organizaciones ecologistas, de consumidores, sindicatos agrarios...

D) PROMOCIÓN DE ALTERNATIVAS: CONSUMO LOCAL Y ECOLÓGICO: LOS GRUPOS DE CONSUMO

Los grupos de consumo ecológico son una alternativa a los grandes distribuidores de alimentos. Se componen por un número variable de personas, que preocupados por la calidad de los alimentos que consumen y las consecuencias que tienen en el planeta, tanto social como ambientalmente, deciden juntarse para poder comprar directamente a los productores y productoras locales. En unos casos, se puede exigir que los productos estén certificados como ecológicos, otras veces simplemente se pide que no se produzcan de manera intensiva-industrial y que no se utilicen ni Transgénicos, ni agrotóxicos.

Dentro de esta alternativa de los grupos de consumo, como hemos dicho, se priman dos tipos de productos:

* **Ecológicos:** La agricultura ecológica, o sus sinónimos orgánica o biológica, es un sistema para cultivar una explotación agrícola autónoma basada en la utilización óptima de los recursos naturales, sin emplear productos químicos de síntesis, u organismos genéticamente modificados (OGMs) -ni para abono ni para combatir las plagas-, logrando de esta forma obtener alimentos orgánicos a la vez que se conserva la fertilidad de la tierra y se respeta el medio ambiente. Todo ello de manera sostenible y equilibrada.

Los principales objetivos de la agricultura ecológica son: trabajar con los ecosistemas de forma integrada; mantener y mejorar la fertilidad de los suelos; producir alimentos libres de residuos químicos; utilizar el mayor número de recursos renovables y locales; mantener la diversidad genética del sistema y de su entorno; evitar la contaminación a resulta de las técnicas agrarias; permitir que los agricultores realicen su trabajo de forma saludable.

* **Locales:** Los grupos de consumo intentan comprar productos ecológicos, pero sobre todo locales. A esto se le suele dar mucha importancia por varios motivos:

-Se apoya a los productores locales, evitando comprar productos lejanos. Cuando compramos productos importados, una gran parte del beneficio, por no decir casi todo, va a parar a los bolsillos de las multinacionales del sector cada vez más concentradas y que monopolizan más pasos de la cadena de consumo (producción, exportación, distribución...), con lo cual la economía rural local va desapareciendo, tanto aquí como en el país del que hemos importado el producto.

-Al comprar productos locales a productores locales, el beneficio de ese producto mueve a través del circuito local, lo cual genera riqueza y crea empleo.

-Al comprar productos elaborados aquí, se consigue minimizar el impacto ambiental del producto, ya que la energía y el CO2 emitido es menos, porque la cantidad de kilómetros que recorre hasta nuestro plato son mucho menores.

Los grupos de consumo dan mucha importancia a saltarse los grandes intermediarios. Esto se hace por varias razones:

-Hoy en día, en el campo de la distribución de alimentos el gran “cuello de botella” por el que tienen que pasar tanto productores como consumidores son las grandes cadenas de distribución. Por ese motivo, ellas son las que tienen la capacidad de poner los precios, tanto para el productor como para el consumidor. Al saltarse los intermediarios, conseguimos que el beneficio del producto se lo quede sobre todo el productor, que es el que se lo debería de cuidar.

-Al quedarse la mayor parte del beneficio el productor, estamos haciendo que la agricultura familiar, local y ecológica sea un “negocio rentable”, con lo cual se frena el éxodo masivo del campo a la ciudad. Este tipo de agricultura es la que protege nuestros suelos, nuestros ecosistemas y nuestros recursos naturales, convirtiéndose el agricultor no sólo en productor de alimentos, sino en “guardián” de nuestro entorno natural.

-Al comprar directamente al productor saltándose grandes intermediarios, el precio de los productos es competitivo, porque si lo comparamos con el precio de los alimentos “label” de cualquier supermercado, sale más barato.

Por otra parte, desde la óptica del consumo local, adquiere mucha importancia la promoción del pequeño comercio en contraposición a las grandes superficies comerciales. El pequeño comercio es el que mantiene vivo el barrio en el que se asienta, proporciona dinamismo a la economía local, crea empleo de mayor calidad, y suelen atender a los consumidores de una manera mucho más cercana que las grandes superficies.

Además, en el pequeño comercio es mucho más sencillo encontrar productos locales que en las grandes superficies. Ante la supuesta “variedad” de productos que se encuentra en grandes superficies, hay que decir que no lo es tanta si tenemos en cuenta que la procedencia de la gran mayoría de los productos se podría concentrar en unas cuantas multinacionales del sector.

DATOS

22 países del mundo concentran el 75% del comercio mundial. Estos países por orden según su porcentaje de participación son: EEUU (16%), Alemania (8,2%), Japón (7%), Reino Unido (5%), Francia (5%), Canadá, China, Italia, Hong Kong (4%), y después Holanda, Bélgica, Corea, México, Taiwán, Singapur, España, Malasia, Suecia, Rusia, Suiza, Australia y Austria con alrededor del 2% cada uno.

PAGINAS WEBS

- www.ecoportal.net
- www.soberaniaalimentaria.net

DOCUMENTOS de CONSULTA

- * “Soberanía Alimentaria. Hacia la democracia en sistemas alimentarios locales”. Michael Windfuhr y Jennie Jonsén. (<http://www.ukabc.org/soberaniaalimentaria.htm>.)
- * “Colección Soberanía Alimentaria”. Veterinarios sin fronteras. (<http://www.veterinariosinfronteras.org/mm/DOC1,%20Soberania%20alimentaria,%20generalidades.pdf>).
- * “Conferencia sobre Soberanía Alimentaria en el Foro Social Mundial de Porto Alegre. 2002. (<http://www.inisoc.org/fsmgarces.htm>).

2.2.4. HUELLA ECOLÓGICA DEL TRANSPORTE DE PRODUCTOS

Fuentes:http://www.mma.es/portal/secciones/info_estadistica_ambiental/estadisticas_info/analisis_ocde/index.htm

La huella ecológica es “el área de territorio ecológicamente productivo (cultivos, pastos, bosques o ecosistemas acuáticos) necesaria para producir los recursos utilizados y para asimilar los residuos producidos por una población dada con un modo de vida específico de forma indefinida”. Hay varias facetas que se tienen en cuenta a la hora de calcular la huella ecológica de las personas, las ciudades, los países...

Una de esas facetas es el transporte. De hecho, el transporte tiene una importancia vital en un mundo globalizado. Sin embargo, el transporte tiene unos impactos ambientales elevados ya que:

- Necesita de gran cantidad de energía.
- Necesita de grandes infraestructuras, que ya de por sí tienen un impacto alto. Además, la construcción de esas infraestructuras requiere una gran cantidad de materias primas y de energía.
- El transporte, ya de por sí, genera un impacto ambiental en forma de ruido, efectos barrera...

Es obvio, que el transporte es necesario en la sociedad en la que vivimos. La pregunta es, hacemos un uso racional del transporte? Si atendemos al modelo económico de libre mercado, dirigido a la exportación e importación de productos, podemos encontrar parte de la respuesta:

“ Por qué las salchichas vendidas en Nuremberg se deben hacer con cerdos bávaros que se han llevado al matadero de Mola, cerca de Nápoles? Y por qué los pijamas tejidos y vendidos en Suiza tienen que ir hasta Portugal a que les cosan los botones? Por qué las gambas del mar del Norte vendidas en Alemania hay que lavarlas en Marruecos? Acaso a los supermercados de Estocolmo debe llegar agua mineral irlandesa a precios inferiores a la alemana? Y “nuestro” speck del Alto Adige hay que hacerlo con cerdos belgas? Y la carne seca de Grigioni con cerdos brasileños? Y los corn flake en Ginebra con maíz argentino? Y la pizza de Nápoles, con tomates chinos? Y el pesto de Génova con albahaca del Vietnam?”.

De hecho, “en la última década el transporte de mercancías ha crecido más que el PIB, alejándose por tanto del objetivo comunitario de reducir la conexión entre PIB y demanda de transporte de mercancías”. Es obvio que en una economía que se basa en el comercio internacional como modelo de crecimiento, va a necesitar cada vez más demanda de transporte. Por otra parte, el sistema neoliberal necesita del crecimiento continuo para mantenerse, lo que implica unas necesidades de transporte (infraestructuras, energía...) cada vez más altas. Sin embargo, es difícil que la tierra pueda asumir ese crecimiento sin límite, con lo cual los problemas ambientales se van haciendo cada vez más fuertes. Uno de los indicadores más visibles que demandan que tenemos que modificar nuestros hábitos en lo relacionado con el transporte, es el cenit del petróleo. Parece que las reservas mundiales de petróleo se están agotando (“El petróleo es el combustible fósil menos abundante, y con el presente ritmo de utilización su agotamiento se prevé en torno al 2050”), y el petróleo que queda requiere de unos medios técnicos muy elevados, con lo cual su precio va ser prohibitivo. Es difícil que no se derrumbe un sistema como el nuestro, que se basa en la utilización cada vez mayor de grandes cantidades de energía, la mayoría fósiles, a no ser que empecemos a trasladarnos a unos paradigmas en los que el crecimiento continuado no sea una constante, sino que las coordenadas se ubiquen en cubrir las necesidades de las personas.

DATOS

* Más del 40% de los coches (existentes en el mundo) están en EEUU, casi una tercera parte en Europa occidental, un 7% en Japón y otro 7% en Canadá, Oceanía y Sudáfrica (...) Y tan sólo el 7% de la población mundial posee automóviles.

* En España:

El sector del transporte consume el 38% del consumo energético de España, con un 4,1% de crecimiento anual desde 1990 (datos 2004).

El transporte por carretera consume el 80% del consumo energético del transporte en España.

* En Euskadi:

El 24% de los GEI (Gases Efecto Invernadero) emitidos a la atmósfera eran a causa del transporte. En la siguiente tabla se observa la evolución sectorial de las emisiones en la CAV el año 2007. Como se puede observar, el transporte ocuparía la tercera posición, siendo uno de los sectores que más a crecido en su emisión de GEI desde 1990.

WEBS

·<http://habitat.aq.upm.es/boletin/n13/arfer.html> Artículo Transporte versus sostenibilidad, de Ramón Fernández Durán, miembro de Ecologistas en Acción

WEBS GENERALES

·<http://www.observatoriodeltrabajo.org/>

- ATTAC
- CIOSL
- OIT

CONSUMO RESPONSABLE

CONSUMISMO

POBREZA

DEGRADACIÓN AMBIENTAL

SITUACIÓN CAMPESINADO

CONSUMO RESPONSABLE

SOCIALMENTE RESPONSABLE

AMBIENTALMENTE RESPONSABLE

OPCIONES

COMERCIO JUSTO, CONSUMO LOCAL, CONSUMO SOSTENIBLE...

SITUACIÓN CAMPESINADO

2.3 CONSUMO RESPONSABLE

2.3.1 PROBLEMAS CAMPESINADO

A día de hoy, la situación del campesinado a nivel mundial no es sencilla. El sistema económico actual, que entiende que la alimentación es un negocio más que debe guiarse por las plusvalías económicas, ha puesto al sector primario en una situación peligrosa. Como resultado de las diferentes políticas agrarias y de las diversas desregulaciones que se han sufrido en las últimas décadas, asistimos ahora a una crisis alimentaria que ha aumentado el número de personas que pasan hambre hasta rondar los 900 millones. De hecho, se considera que cerca del 75% de las personas que pasan hambre en el mundo son productoras de alimentos.

A esta situación hay que añadir la crisis climática, que está provocando graves impactos en las personas que viven de la tierra. A un creciente proceso de desertificación, que reduce la superficie de tierra cultivable, hay que unir la dificultad que empieza a experimentarse para predecir las estaciones de lluvia, algo vital para las agricultoras.

Además, el acceso a los recursos naturales necesarios para la agricultura, tierra, agua y semillas, es cada vez más reducido. La tierra está en manos de muy pocas personas, al igual que la problemática del agua se agrava. Por su parte, varias empresas transnacionales ejercen un monopolio casi absoluto sobre las semillas, entendiendo además que son un bien económico con el que comerciar, y no un derecho.

La fuerte entrada de los transgénicos en el sector, no ha hecho sino acentuar este control que ejercen algunas multinacionales, hasta el punto de que hoy en día unas pocas multinacionales controlan la distribución de alimentos a nivel mundial.

Eso hace que las condiciones del campesinado sean extremadamente duras, y en demasiadas ocasiones estén ligadas a situaciones de pobreza.

DATOS

* En Argentina el 82% de los trabajadores rurales disponen del 13% de la tierra, mientras que el 4% de las grandes explotaciones agropecuarias (cuyos dueños son grandes terratenientes y transnacionales) disponen del 65% de la tierra.

* En Ecuador en el año 2000, el 64% de las unidades productivas tenían menos de 5 has y poseían el 6% de las tierras, mientras que algo más del 2% superaban las 100 has, concentrando el 43% de las tierras.

El 25% de los predios pequeños son conducidos por mujeres.

Apenas cuatro de cada diez campesinos tienen hoy acceso al agua potable.

* En Colombia en 2001 las fincas menores de tres hectáreas, pertenecientes al 57,3% de los propietarios, controlaban el 1,7% de la superficie, mientras las fincas de más de 500 hectáreas correspondían al 0,4% de los propietarios, que controlaban el 61,2% de la superficie.

* En Etiopía un 93% de las personas trabajadoras trabajan en la agricultura.

PAGINAS WEBS

- <http://viacampesina.org>
- www.fao.org/index_ES.htm
- www.ruralforum.net

2.3.2 LA CADENA DE CONSUMO

Fuentes: - <http://content.undp.org/go/newsroom/2008/july/campesinos-colombianos-preocupados-por-la-seguridad-alimentaria.es?lang=es>

<http://www.coag.org/index.php?s=2&id=14993cd3ba8e7d7f56a962353c369e24> Op cit

La cadena de consumo es el conjunto de actores que entran en juego en la producción, distribución y consumo de un producto.

El problema que reside en la cadena de consumo, es que sobre todo en los casos de los productos perecederos y de los alimentos, el contacto entre productor y consumidor es mínimo (cuando no inexistente). Además, la gran cantidad de intermediarios hace que la mayor parte de los beneficios sean para el intermediario y que se inflen los precios para el consumidor final. La cadena de distribución típica es la siguiente (sobre todo para productos que vienen del extranjero): Productor -> Intermediario -> Multinacional -> Mayorista -> Minorista -> Consumidor.

El “cuello de botella” en este caso esta en las multinacionales, ya que unas pocas transnacionales controlan la distribución de alimentos a nivel mundial, y eso hace que en muchos casos tengan el poder de imponer su política de precios.

“La inmensa mayoría de consumidores del “norte” compran sus alimentos en una extensa red de puntos de venta que pertenecen a muy pocas empresas transnacionales. Existen muy pocas “puertas” de acceso del productor al consumidor final, ya sea directamente a través de las grandes empresas distribuidoras o de los grupos de compra.”

DATOS

* En España el 55,5% de las ventas de alimentos se hacen en Carrefour, Eroski, Mercadona, El Corte Inglés y Auchan. Si a esto le sumamos las centrales de compra Euramadi, IFA y otras minoritarias llegaríamos al 75,5%. Es decir que el 75% de la distribución de alimentos en España esta en manos de 7 empresas.

* El 81,9% de las ventas en alimentación se realizan en el llamado “canal dinámico”, o lo que es lo mismo, la distribución en autoservicio (supermercados, hipers y discount), mientras que solo un 2,7% se hace en la tienda tradicional y un 11,2% en tiendas especializadas.

* En diciembre del 2008, la diferencia entre el precio en origen de los productos agrícolas y ganaderos y el precio en destino era de 4,74, es decir, que como media los productos se venden al consumidor 4,74 veces más de los que se paga por ellos al productor. En diciembre del 2008, el precio en origen (lo que se paga al productor) de la naranja era de 0,09 euros el kilo. Sin embargo, se vendía a 1,43 euros el kilo, es decir, 15,89 veces (1589%) más de lo que se paga al productor.

PAGINAS WEBS

- <http://www.coag.org/>
- www.supermercadosnogracias.info
- <http://www.ehne.org/>

2.3.3 COMERCIO JUSTO

Fuentes: - <http://revista.consumer.es/web/es/20061201/actualidad/informe1/70938.php>

El Comercio Justo en España 2006, Setem, Icaria editorial, 2006

Guía de Comercio Justo para las administraciones públicas vascas, Emaús Fundación Social, Setem y Bakeaz, 2007.

Op cit

<http://www.comerciojusto.org/es/quienlohaceposible.html>

La definición más consensuada sobre el Comercio Justo en estos momentos es la que proporciona FINE: “El Comercio Justo es una asociación de comercio, basada en el diálogo, la transparencia y el respeto, que busca una mayor equidad en el comercio internacional. Contribuye a un desarrollo sostenible ofreciendo mejores condiciones comerciales y asegurando los derechos de personas productoras trabajadoras y marginadas, especialmente en el Sur. Las organizaciones de Comercio Justo, apoyadas por las personas consumidoras, están implicadas activamente en apoyar a las personas productoras, sensibilizar y desarrollar campañas para conseguir cambios en las reglas y prácticas del comercio internacional convencional”.

Actores de la cadena del CJ:

Productores: Los productores suelen organizarse en pequeñas cooperativas que trabajan directamente con las importadoras. “En su mayoría son grupos de población de las zonas más empobrecidas de Latinoamérica, África y Asia, aunque cada vez es más frecuente encontrar también algunos productos elaborados por grupos de población desfavorecidos del Norte”.

Importadoras: “Son organizaciones que compran a los grupos productores y distribuyen las mercancías por diversos canales, especialmente a través de las redes de venta del Comercio Justo. La mayor parte de las importadoras han creado sus propias redes de comercialización o utilizan redes de solidaridad. (..)Las organizaciones importadoras pueden también apoyar a los productores de otras formas: Financiando por adelantado la producción, asesorándoles en la mejora de los productos, con apoyo técnico y de gestión, entre otras. También participan en campañas de sensibilización dirigidas a reivindicar la necesidad de introducir criterios éticos en las relaciones comerciales.”

Tiendas: “Son las que hacen llegar el producto de Comercio Justo hasta tus manos. Se comprometen a realizar una labor de divulgación y sensibilización sobre los principios del Comercio Justo, con especial atención a los beneficios de este comercio para los productores”.

Consumidores: “Al ejercer el consumo responsable, no solo ayudan a mejorar las condiciones de vida de las comunidades productoras, respetando el medio ambiente, sino que también presionan para cambiar las condiciones injustas de intercambio en el mercado convencional”.

Criterios de Comercio Justo:

-Salarios y condiciones de trabajo dignas: Eso supone que las cooperativas de productores deben cumplir con los convenios de la OIT (Organización Internacional del Trabajo) y, por otra parte, que los productores reciben un precio justo por sus productos. Un precio justo es aquel que cubre los costes de producción y gastos generales, y proporciona un salario justo.

-Desarrollar y mejorar las condiciones de las comunidades destinando parte de sus beneficios a proyectos sociales: Una parte de los beneficios obtenidos por las cooperativas deben ir destinados a financiar proyectos para cubrir necesidades de su comunidad. Pueden ser proyectos en materia de educación, sanidad, infraestructuras (luz, agua...)...

-Prefinanciación y relaciones comerciales a largo plazo: Las importadoras se comprometen a prefinanciar cerca del 50% de la producción, además de promover relaciones estables y duraderas para que las cooperativas tengan las condiciones necesarias para iniciar un proceso de desarrollo endógeno.

-Respeto al medio ambiente, a la cultura y a los sistemas tradicionales de producción: se recuperan los sistemas tradicionales de producción (generalmente mucho menos agresivos hacia el medio natural y sociocultural), y se potencia la producción ecológica de los productos.

-No hay explotación infantil.

-Participación democrática en la toma de decisiones y en el funcionamiento: Las cooperativas deben funcionar de manera democrática, adoptando las estructuras necesarias para garantizar que los productores tienen voz y voto en las decisiones que se toman.

-Igualdad entre hombres y mujeres: Esto se desarrolla en dos vertientes. Por un lado, las mujeres disponen de voz y voto en las estructuras de las cooperativas. Por otro parte, igualdad de salarios para el mismo trabajo realizado.

-Productos de calidad: Las materias primas que se emplean deben ser de alta calidad.

-Ofrecer información del producto a los y las consumidores: la transparencia debe ser uno de los pilares del Comercio Justo.

Certificación del Comercio Justo (sellos):

Como se mencionaba antes, una de las características principales del Comercio Justo es la transparencia. En ese sentido, desde las organizaciones que trabajan en y para el Comercio Justo se ha visto la necesidad de certificar de alguna manera que los productos de Comercio Justo que adquieren las personas consumidoras cumplen con las condiciones antes descritas. Para ello, en la década de 1980 y 1990, surgieron en varios países distintos sellos que certificaban esto. Sin embargo, para no llevar a confusiones, se vio la necesidad de crear un sello único que facilitara la identificación de los

productos y diera confianza al consumidor. En 1997 se crea FLO (Fairtrade Labelling Organization), con el objetivo de asociar a los diferentes sellos existentes. Hoy en día se cuenta con dos sistemas de garantía reconocidos internacionalmente: el sello FLO (aplicable a los productos) y la marca IFAT (aplicable a organizaciones).

De todas formas, existe un debate en el seno de las organizaciones de Comercio Justo en relación a los sellos. Algunas organizaciones sostienen que el sello que otorga FLO, llamado Fairtrade, sólo tienen en cuenta el precio que se paga a los productores, sin tener en cuenta otros agentes que también participan en la cadena de Comercio Justo. Además, dicen que el sello se está convirtiendo en una forma de marketing para las empresas y el sello puede confundir al consumidor al dar a entender que los productos que no lo lleven, no son de Comercio Justo.

Las organizaciones que están a favor, sin embargo, sostienen que un sello unificado da imagen y credibilidad y confianza a los consumidores. Por otra parte, en algunos países, el sello ha permitido la entrada de productos de Comercio Justo en grandes superficies, lo que ha aumentado las ventas. Además el sello promueve la participación de un mayor número de agentes comerciales.

PRODUCTOS Y DÓNDE CONSEGUIRLOS

Los tipos de productos que más frecuentemente se pueden encontrar en gran parte de las tiendas solidarias son productos de alimentación, de artesanía y textiles. De todas formas, hoy en día también podemos encontrar juguetes, bisutería, cosméticos, mobiliario, productos de papelería...

Donde conseguirlos:

Vizcaya:

Mercadeco

Plaza San Felicísimo 1 Lonja
48.014 BILBAO
Tel.: 944 76 30 55
Fax: 944 76 09 96
mercadeco@euskalnet.net

Intermon Oxfam

Alameda de Urquijo, 11
Tel: 902 330 331
48.008 BILBAO
info@intermonoxfam.org

Kidenda

Viuda de Epalza 6
48005 BILBAO
tel:94 4792862
kidenda@caritasbi.org

Guipúzcoa:

Emaús-Erein

Pl. Centenario 3
20.006 DONOSTIA-SAN
SEBASTIAN
Tel.: 943470826
fundacion@emaus.com

Intermon Oxfam

C/ San Francisco, 22
20001 DONOSTIA-SAN
SEBASTIAN
Tel 902 330 331
info@intermonoxfam.org

Kitzin (Cáritas)

Narrika 29
20003 San Sebastián
943426946
kitzin@caritasgi.org

Araba:

Intermon-Oxfam

Siervas de Jesús, 14
01001 VITORIA
Tel: 902 330 331
info@intermonoxfam.org

Medicus Mundi (Puestomundi)

Plza. de Abastos, s/n puesto 37
01004 Vitoria-Gasteiz (Álava)
Alava@medicusmundi.es

DATOS

Ventas:

- * “Las ventas globales de productos de comercio justo ascendieron a 1.100 millones de euros en 2005, lo que representa un aumento del 37% respecto a los datos de 2004.”
- * En la CAPV el crecimiento promedio en las ventas en el periodo 2000-2005 ha sido de un 6,2%.
- * En la CAPV se vendieron productos por un total de 1.065.704 euros, un 7,7% de todo lo que se vendió en España.
- * El país europeo en el que más productos se venden es Reino Unido (276 millones de euros) seguido de Suiza (138 millones de euros) y Alemania (133 millones de euros).

Distribución:

- * Los comercios minoristas se llevan el 62% de la cuota de ventas, con más de 9 millones de euros.
- * En el año 2000 los supermercados tenían el 15% de la cuota de ventas, mientras que en el 2005 tenían el 6,8% (1 millón de euros).

Origen:

* El país de origen de los productos es Bélgica, Holanda, Alemania, Italia, Suiza, Marruecos, Burkina Faso, Ghana, Camerún, Uganda, Ruanda, Tanzania, Zimbawe, Sudáfrica, Palestina, Paquistán, India, Nepal, Bangladesh, Sir Lanka, Tailandia, Camboya, Vietnam, Indonesia, Filipinas, Chile, Paraguay, Bolivia, Brasil, Perú, Ecuador, Colombia, Costa Rica, Honduras, Nicaragua, Guatemala, El Salvador, Cuba, México, Rep. Dominicana...

PAGINAS WEBS

- <http://www.e-comerciojusto.org/es/>
- http://es.wikipedia.org/wiki/Comercio_justo
- http://www.gloobal.net/iepala/gloobal/comunidad/index.php?&eje=Ejes_Tematicos&colNombre=Todos%20los%20TIPOS&col_ids_Ejes_Tematicos=4

2.3.4 CONSUMISMO

“Consumismo es un término que se utiliza para describir los efectos de igualar la felicidad personal a la compra de bienes y servicios o al consumo en general. El caso es ejemplificado por la frase Cuanto más consumo, más feliz soy. También se refiere al consumo desmedido de bienes y servicios en la sociedad contemporánea que impacta seriamente en los recursos naturales y el equilibrio ecológico”.

Las consecuencias de un modelo de consumo desenfrenado son visibles hoy en día.

A nivel medioambiental, el consumismo propone un sistema que no tiene en cuenta que vivimos en un planeta con recursos limitados. La explotación intensiva de los recursos del planeta (bosques, agua, minerales, petróleo...) tiene consecuencias medioambientales muy graves (deforestación, reducción de acuíferos, destrucción de ecosistemas, contaminación...) que a su vez genera problemáticas sociales que se ceban especialmente con los más débiles.

Con nuestro consumo en demasiadas ocasiones financiamos empresas que se valen de la explotación laboral y el trabajo infantil como métodos válidos para obtener beneficios.

DATOS

* Gasto medio en 2009 por persona en:

-Artículos de vestir y calzado: 704€

-Ocio, espectáculos y cultura: 772€

* Número de líneas de telefonía móvil en España (datos julio de 2011): 58 millones (más de una por habitante).

*Huella ecológica (La Huella Ecológica mide la demanda de la humanidad sobre la biosfera en términos del área de tierra y mar biológicamente productiva requerida para proporcionar los recursos que utilizamos y para absorber nuestros desechos):

España: 6,4 hectáreas.

EEUU: 9,6 hectáreas.

China: 1,6 hectáreas.

Afganistán: 0,2 hectáreas.

* La Tierra puede proporcionar 2,1 hectáreas por habitante.

La basura producida anualmente en España equivale a una montaña de las mismas dimensiones que el Mulhacén.

En España se consumen cada año 9.000 millones de litros de gasolina.

PAGINAS WEBS

·www.consumesoteconsumen.blogspot.com

·www.consumehastamorir.com

·www.consumeycalla.com

·Informe Planeta Vivo 2008 de WWF Adena:

http://www.wwf.es/noticias/informes_y_publicaciones/informe_planeta_vivo_2008/

2.3.5 PUBLICIDAD

Fuentes: Ley 34/88, de 11 de noviembre (Ley general de medios)

No existe una definición completamente consensuada de lo que es la publicidad, pero aquí vamos a poner dos que son aceptadas, una a nivel nacional y otra a nivel internacional:

“La publicidad es toda forma de comunicación realizada por una persona física o jurídica, pública o privada, en el ejercicio de una actividad comercial, industrial, artesanal o profesional con el fin de promover de forma directa o indirecta la contratación de bienes muebles o inmuebles, servicios, derechos y obligaciones”.

“La publicidad es esencialmente una actividad de comunicación, que forma parte del proceso y del sistema de comunicación y que apunta a promover la venta de un artículo, producto o servicio; a fomentar una idea o a lograr cualquier otro efecto que desee conseguir el anunciante”.

DATOS

* Publicidad e infancia: En las Navidades del 2006, el 92,9% de anuncios de muñecas examinados en un estudio estaban dirigidos a las niñas.

El 100% de los anuncios de juguetes de construcciones, instrumentos musicales y juguetes deportivos fueron clasificados como sexistas por parte del Consejo Audiovisual de Andalucía.

* Mujer y publicidad:

En el año 2006, el Observatorio de la publicidad del Instituto de la Mujer recibió 546 denuncias de publicidad sexista, un 37,2% más que el año anterior.

* Un estudio sobre publicidad en prensa realizado por la Facultad de Psicología de la Universidad Autónoma de Madrid en 1998 puso de manifiesto cómo en el 23'9% de los casos la recompensa que se ofrece al consumidor del producto anunciado es la satisfacción sexual.

PAGINAS WEB

* <http://recursos.cnice.mec.es/media/publicidad/index.html>

* <http://www.iam-publicidad.org/> (Observatorio Andaluz de la publicidad no sexista)

2.3.6 CRITERIOS DEL CONSUMO RESPONSABLE

Cuando hablamos de criterios de consumo responsable, nos referimos a qué aspectos debemos de tener en cuenta a la hora de hacer nuestro consumo (no sólo nuestras compras). Como criterios generales, tendríamos que intentar en la medida de lo posible que nuestro consumo sea responsable en dos vertientes: por un lado un consumo responsable a nivel medioambiental, de manera que reduzcamos nuestra presión sobre los recursos del planeta, evitemos la generación de residuos innecesarios... y por otro lado un consumo responsable en el plano social, rechazando los bienes creados mediante la explotación laboral de las personas, castigando a las empresas que se valen de la explotación para aumentar sus beneficios...

En cualquier caso, a modo orientativo, hay una serie de cuestiones que nos podemos hacer a la hora de hacer nuestras compras:

“ Necesito lo que voy a comprar? Quiero satisfacer un deseo? Estoy eligiendo libremente o es una compra compulsiva? Cuántos tengo ya? Cuánto lo voy a usar? Cuánto me va a durar? Podría pedirlo prestado a un amigo o a un familiar? Puedo pasar sin él? Voy a poder mantenerlo/limpiarlo/repararlo yo mismo? Tengo ganas de hacerlo?

He buscado información para conseguir mejor calidad y menor precio? Cómo me voy a deshacer de él una vez que haya terminado de usarlo? Está hecho con materiales reciclables? Las materias primas que se usaron son renovables? Hay algo que yo posea que pueda reemplazarlo? Te has informado de quién y cómo se ha realizado el producto?”

Por otra parte, desde REAS Navarra, apuntan a cinco criterios que resumen muy bien la filosofía del consumo responsable:

1-) Evitar el consumo prescindible.

- Reducir el consumo a lo realmente necesario.
- Reutilizar siempre que sea posible como alternativa a la compra nueva.
- Reparar antes que sustituir.

2-) Preguntarme por la calidad y la garantía que me ofrece el producto o servicio que voy a consumir:

- Correcto etiquetado. Información útil que el fabricante pone a mi disposición.
- Láveles, sellos y certificados de garantía externos.
- Campañas y Publicaciones especializadas (Guías de Consumo).

3-) Preguntarme por la sostenibilidad medioambiental, las repercusiones medioambientales del proceso de producción, transporte y comercialización.

- Favorecer acciones, productos y sistemas de producción no perjudiciales par el medioambiente a corto, medio y largo plazo.
- Proximidad entre el punto de consumo y el de producción.
- Reducción o reciclabilidad de los residuos y envases.

4-) Preguntarme por la justicia social y el respeto a los derechos de las personas participantes en el proceso de producción, transporte y comercialización, la sostenibilidad social.

- Equidad en política salarial.
- Condiciones de trabajo dignas.
- Igualdad de oportunidades en el acceso al trabajo.
- Puestos de trabajo estables y sostenibles.
- Relaciones comerciales justas.
- Comercio Justo, Redes de Economía Solidaria, Responsabilidad Social de la Empresa.

- 5-) Utilizar de forma apropiada y responsable los bienes adquiridos (después de comprar).
- Usar con un criterio de sostenibilidad medioambiental, evitando despilfarros.
 - Cuidar y mantener para que los bienes duren.
 - Reciclar al final de su vida útil.

2.3.7 OPCIONES DE CONSUMO RESPONSABLE

Fuentes: http://es.wikipedia.org/wiki/Software_libre

<http://es.wikipedia.org/wiki/Contrainformaci%C3%B3n>

Segunda mano: En general, usando productos de segunda mano cuando sea posible, evitamos un gasto innecesario (o más pequeño) a la vez que ahorramos recursos naturales alargando la vida útil de los productos.

Comercio Justo: Los productos de Comercio Justo tienen una garantía social y ambiental que muchas empresas no proporcionan. Además comprando esos productos estamos eligiendo por un modelo de comercio donde no prime el beneficio económico, sino la justicia y la equidad.

Reducir, Reutilizar y Reciclar: Es el abc del consumo responsable, comprar sólo lo que necesitemos, alargar el máximo posible la vida útil de los productos y, cuando no queda más remedio que deshacernos de él, integrarlo nuevamente en el ciclo productivo mediante el reciclaje.

Software Libre: El software libre es la denominación del software que brinda libertad a los usuarios sobre su producto adquirido y por tanto, una vez obtenido, puede ser usado, copiado, estudiado, modificado y redistribuido libremente. Según la Free Software Foundation, el software libre se refiere a la libertad de los usuarios para ejecutar, copiar, distribuir, estudiar, cambiar y mejorar el software; Existen numerosos programas que podemos utilizar en lugar de aquellos que sacan las multinacionales del sector, produciendo enormes monopolios (es el caso de Microsoft con Internet Explorer y Windows).

Contrainformación: La contrainformación es la información transmitida por grupos independientes no vinculados al poder político ni al gobierno, que surge como una mirada alternativa a los problemas del mundo a la que ofrecen los grandes medios de comunicación convencionales, haciendo también énfasis en las reivindicaciones de diferentes movimientos sociales o de distintas ideologías. Echar un vistazo a estos medios puede ser una forma de ver de otra manera la realidad que nos plantean los grandes medios de comunicación, y de enterarnos de noticias que de otro modo nos pasarían inadvertidas.

Turismo responsable: El turismo responsable es toda actividad espontánea o previamente planificada, que consiste en la visita, aprecio y uso de un espacio natural o cultural, donde las partes relacionadas se respetan, beneficiándose mutuamente y manteniendo de forma sostenida las condiciones que la impulsaron. Lo cierto es que hay muchas maneras de viajar, pero deberíamos intentar que el dinero que nos vamos a gastar circule en las comunidades que nos acogen, y no en las grandes resorts hoteleros, que suelen funcionar bajo el paraguas del trabajo precario y la explotación laboral, y que tienen además un enorme impacto ambiental y energético.

Comercio pequeño y local: En general, hacer nuestras compras en el pequeño comercio nos asegura que nuestro dinero se mueve a través del circuito de la economía local, y damos más trabajo, generalmente de mayor calidad, que en los grandes centros comerciales. Además el pequeño comercio tiene una función social importante, ya que junto con otros agentes, son los que ayudan a mantener “vivos” nuestros barrios.

Ámbitos:

*Transporte:

- Compartir el coche.
- Usar la bicicleta para moverse por la ciudad.
- Usar el transporte público.
- Es preferible un coche de segunda mano a uno de los coches “verdes” nuevo. Sólo en su fabricación ya se consumen muchos más recursos y generan más residuos y contaminación de las que van a ahorrar.
- Para viajar, ten en cuenta que el avión contamina mucho más que un autobús o un tren.

*Alimentación:

- Evita los alimentos con transgénicos en la medida de lo posible. Puedes echar un vistazo a la -Guía Roja y Verde de Greenpeace.
- Compra productos ecológicos.
- Compra productos locales.
- Haz tus compras en el pequeño comercio y tiendas de barrio.
- Modera tu consumo de carne. La carne que nos suele llegar a la mesa esta alimentada con piensos procedentes de enorme monocultivos transgénicos y generalmente maltratan a los animales.
- Seguramente exista algún grupo de consumo ecológico en tu ciudad o cerca de ella. Si no lo hay, crea con tus amigos uno. De esta manera nos saltamos los intermediarios y nos aseguramos que la procedencia y calidad de nuestros alimentos es la que queremos, a la vez que revitalizamos la economía local y las áreas rurales.
- Si dispones de balcón, puede ser una buena idea informarse sobre cómo hacer tu propio huerto en macetas.

*Vestido y calzado:

- Quizá encuentres algo de segunda mano y no necesites comprar. Puede que algún amigo o familiar tengan algo que buscas. También puedes acudir a tiendas de segunda mano.
- Piensa antes de comprar si realmente necesitas esa prenda de vestir y qué uso vas a hacer de ella.
- Todavía existen tiendas que reparan zapatos y ropa. Infórmate de cual es la más cercana y valora esa posibilidad antes de comprar ropa o calzado nuevo.
- Exige información en las tiendas de la procedencia y condiciones laborales en las que se ha fabricado la ropa que vas a comprar.
- Existe hoy en día un gran surtido de prendas hechas con algodón orgánico y ecológico. Muchas veces se pueden comprar por Internet.

*Cultura y Ocio

- Si quieres ir al cine, vete a un cine normal que este fuera de los centros comerciales.
- Recuerdas que los centros comerciales no son centros de ocio, sino de consumo. Si no necesitas comprar nada, no es la mejor opción para pasar la tarde.
- Participa en alguna asociación sobre algo que te interese.
- Ir al monte, a pasear, a la playa... es gratis.
- Por algo llaman "la caja tonta" a la televisión. Haz un uso moderado de ella. Evita la publicidad (en la medida de lo posible).
- Si nos apetece ir a comer o cenar fuera, seguramente encontremos restaurantes, pizzerías o hamburgueserías en los que podamos cenar estupendamente. Las grandes cadenas de comida rápida hacen negocio gracias a los transgénicos, la explotación animal y el trabajo precario.

*Información

- Aparte de los medios de comunicación tradicionales, existen otros alternativos. Es otra forma de enterarse de lo que pasa en el mundo.
- Es muy difícil enterarse de la realidad leyendo únicamente periódicos gratuitos.

*Energía

- Usa bombillas de bajo consumo. Son más caras pero a la larga más rentables.
- Evita el goteo de los grifos o de la cisterna.
- Utiliza ahorradores de agua que se pueden poner en grifos, cisterna y ducha. Son aparatos que manteniendo el nivel de confort reducen la cantidad de litros por minuto que proporcionan estos elementos.

PAGINAS WEBS

·www.consumoresponsable.org

Alimentación

·www.greenpeace.org/raw/content/espana/reports/gu-a-roja-y-verde.pdf
 ·www.emEEK.org

Reducir, Reutilizar, Reciclar

·www.basurillas.org
 ·www.infoecologia.com (sección reciclaje)

Software libre:

·www.softwarelibre.org
 ·<http://www.fsf.org/> (Free Software Foundation)
 ·<http://es.creativecommons.org/> (Licencia Copyleft Creative Commons)
 ·Portal de software libre en Wikipedia: http://es.wikipedia.org/wiki/Portal:Software_libre

Contrainformación

·www.rebellion-org
 ·www.diagonalperiodico.net
 ·www.soitu.es
 ·www.tercerainformacion.es

Vestido

- www.intrepidamu.com (moda ética)
- www.ropalimpia.org

Turismo responsable

- <http://www.turismoresponsable.net/>
- <http://www.turismo-responsable.org/>
- <http://www.dependedeti.tv/turismo/menu-id-84>

Transporte

- <http://www.compartir.org/> (para compartir coche)

Energía

- <http://www.crisisenergetica.org/>
- <http://www.greenpeace.org/espana/r-evoluci-n-renovable/>

DOCUMENTOS de COSULTA

*Dossier Koopera Merkatua". 2009.

(http://www.economiasolidaria.org/noticias/se_inaugura_en_bilbao_koopera_merkatua_el_primer_mercado_ecol%C3%B3gico_y_solidario_de_euskadi).

*"Cómo vivir sin acabar con el planeta. Manual para jóvenes inquietos...y adultos preocupados":

SETEM

(http://madrid.setem.org/descargasweb/NP_GuiaConsumoResponsable-SETEM-Norte-Sur.pdf).

*"Actúa. Consejos para una vida sostenible". Greenpeace.

(<http://www.greenpeace.org/raw/content/espana/reports/gu-a-de-consumo-act-a.pdf>).

3. DIAGNÓSTICO DE CONSUMO RESPONSABLE

3.1. SITUACIÓN EN EL PAÍS VASCO

Marco geográfico

La Comunidad Autónoma del País Vasco se sitúa al norte del estado español. En su orografía montañosa confluyen los Montes Vascos, la Sierra de Cantabria al sur y el inicio del Pirineo desde Navarra, al este. Las elevaciones naturales hacen que se registren diferencias climáticas entre la cornisa cantábrica, con clima húmedo oceánico y el sur con veranos secos y calurosos propios del clima continental. El País Vasco cuenta con una extensión de 7.234km² y una población de 215.546 habitantes.

Actividad económica

En cuanto a los datos socioeconómicos, de alrededor del millón de personas, hombres y mujeres, que forman la población activa de Euskadi el 55,6% se compone de hombres y el 44,4% de mujeres. En cuanto a los sectores ocupacionales, destacan poderosamente los servicios y en segundo lugar la industria, el porcentaje de ciudadanía empleado en el primer sector no alcanza el 1%, siendo el 0,74% hombres y el 0,18% mujeres¹.

Consumo Responsable en el País Vasco

La preocupación por el deterioro medioambiental en el País Vasco no es nueva. Tras la era industrial y la masificación de la población en la segunda mitad del siglo XX se comenzaron a tomar medidas más relacionadas con la sanidad y la higiene que con la conservación del medio natural. Los residuos y la contaminación, siguen hoy en día, a la cabeza de las preocupaciones medioambientales de la sociedad vasca.

El consumismo de la población es el gran generador de residuos y en un país montañoso y denso de población no resulta sencillo desarrollar métodos de gestión de residuos basados en la deposición o el vertido. En esta situación han cobrado fuerza dos posturas aparentemente antagónicas, que por un lado apuestan por la incineración y valorización energética de los residuos y por el otro subrayan la necesidad de sensibilizar a la población hacia un consumo consciente y más responsable de los recursos disponibles.

La crisis económica también ha motivado que resurjan movimientos en defensa de la soberanía alimentaria y el consumo de productos locales; como dato, en el País Vasco tan sólo se consumen el 2% de alimentos producidos en sus huertas, caseríos o costas, el resto de la alimentación se importa de otros países, principalmente del Sur.

Los caseríos o baserris tradicionales también han perdido terreno frente a la forma de vida urbanita. No resulta anecdótico que en las últimas décadas hayan desaparecido el 50%, la mitad, de los caseríos como centros de producción agrícola. Contra este movimiento se han creado y tratan de tomar fuerza los grupos de consumo llamados BasHerri taldeak formados por personas con inquietudes en torno al medio ambiente y la salud en relación a lo que comemos, que se comprometen a colaborar con un productor o productora cercana y adquirir los alimentos de su explotación ecológica.

¹ Datos de Eustat (Instituto Vasco de Estadística) pertenecientes al año 2010.

3.2. SITUACIÓN EN LAMBAYEQUE (PERÚ)

JAYANCA

Marco geográfico

El municipio de Jayanca pertenece a la región de Lambayeque, situado en la parte central de la provincia, en la región natural de Chala; esta alejado del mar y su parte oriental linda con la región Yunga. Lambayeque, situado en la zona nor-occidental del Perú, es considerada la región más costeña y se sitúa, estratégicamente, en el centro de un nudo de vías de comunicación hacia el norte, el sur, la serranía y la amazonía, convirtiéndose en eje carretero del norte del Perú. El clima es cálido y agradable. Tiene una superficie de 14,213.30 Km. y una población de 1.121.358 habitantes.

La ciudad de Jayanca se ubica al Norte de la ciudad de Lambayeque, su población es de 10.000 habitantes. La distancia con la capital Lambayeque es de 35 kms desde Jayanca.

Actividades económicas y estructura social

En Jayanca casi toda su población se dedica a la agricultura y trabaja terrenos en las cercanías. Siembra principalmente: arroz, maíz, caña de azúcar y algodón.

Se trata de una pequeña ciudad en cierta medida dormitorio para trabajadores y trabajadoras formales e informales de Chiclayo, capital comercial. Aparte de eso, los hombres se ocupan mayormente como agricultores arroceros, jornaleros y obreros de construcción civil, mientras que las mujeres cumplen dos roles no remunerados, reproductivo y comunitario, ya que están a cargo de todas las funciones domésticas (salud, alimentación, educación, etc.) y son las principales agentes del mundo asociativo. En Perú, y sobre todo en provincias, como Lambayeque, este mundo asociativo tiene un sesgo tradicionalmente asistencialista, promovido por el Estado y las Iglesias. Integra organizaciones como el Vaso de Leche, Comedores Populares, Parroquias, y organizaciones de ocio y deporte (donde la presencia masculina resulta mayoritaria). También, existen las Juntas Directivas donde los cargos no se remuneran y se asumen en gran medida por mujeres².

Entre la juventud³, los datos que tenemos son de toda la región, 310.000, solamente un 47% de ella se encuentra económicamente activa, la mayoría de las personas como obreras, empleadas y trabajadoras independientes. Un 72,88 % vive en el área urbana, y de ellas:

- 52,8 % se encuentran en situación de pobreza o extrema pobreza.
- Un 67% han alcanzado el nivel educativo de secundaria y un 11% de primaria, solamente un 21%, que pertenecen a los sectores medios, cuentan con estudios superiores. Las razones que dan principalmente para no continuar sus estudios son: problemas económicos (30%), estoy

² Sin embargo, a nivel de alcaldías existentes en el ámbito nacional, tanto provinciales como distritales, las mujeres elegidas conformando apenas el 2.68% del total en el periodo electoral 2003 - 06. A nivel de región, en las elecciones de 2002 han resultado electos 3 presidentas de un total de 25 Presidentes Regionales; 4 vicepresidentas de un total de 25; y 50 (22%); consejeras regionales de un total de 228.

³ No se han encontrado datos, a nivel regional, que crucen la información referida a los y las jóvenes con el componente de sexo.

trabajando (20%) y no me interesa (13%). Por otra parte, en los asentamientos cada vez es mayor el problema de pandillas.

-En cuanto al acceso a los servicios básicos, un 78% cuenta con acceso al agua y un 80% a desagües, sin embargo solo un 38% y 45% respectivamente si hablamos de los sectores de extrema pobreza.

La contaminación ambiental se puede observar en las calles de la ciudad. Este deterioro se acompaña por una desestructuración social también fruto del modelo de desarrollo imperante: la mayor parte de la población es de origen rural, manteniendo en cierta medida su vínculo a la tierra, pero perdiendo su identidad cultural diferenciada, étnicamente mezclada con migraciones de sierra y selva de diferentes generaciones. El porcentaje de población de estrato A o clase alta alcanza un simple 2%. El estrato B o clase media supone un 20%. Ambos viven en el centro o cerca del centro. El resto de la población, estrato C, habita en los asentamientos de la periferia.

Consumo Responsable en Perú

A día de hoy el Consumo Responsable es un tema sin tratar en este país. En cierto sentido, existe una mayor necesidad de sensibilizar en torno a estas prácticas en los países del Norte puesto que es donde se da un mayor consumismo y donde se está dejando más de lado la producción de los productos familiares. Aún así, es importante tratar este tema también en los países del Sur puesto que se está incrementando a pasos agigantados las prácticas consumistas que encuentran un gran instrumento de difusión en los medios de comunicación.

Además, las exportaciones del producto local y las importaciones de productos de otros países aumentan, por lo que la población local produce para exportar teniendo que comprar el producto importado con el impacto que ello tiene en el medioambiente.

Debemos decir que aunque en Perú existen políticas medioambientales, no se llevan a cabo las actividades necesarias para su correcta aplicación y, por ello, la calidad medioambiental está mermando. Como ejemplo de esto tenemos el aumento de la generación de residuos.

3.3. LA HUELLA ECOLÓGICA de Euskadi y Perú

La Huella ecológica se define como la superficie necesaria para producir los recursos consumidos por una determinada población, así como la requerida para absorber los residuos que genera, independientemente de la localización de estas áreas (Ver apartados 2.1.3. Medio ambiente apartado A) huella ecológica y 2.2.3. Huella ecológica del transporte de productos). En definitiva, se trata de tener datos lo más precisos posibles acerca de cuánta naturaleza está utilizando cada habitante para mantener su nivel de vida y cuál es el territorio ecológicamente productivo disponible para cada habitante del planeta.

Para esta estimación, medida en hectáreas de terreno productivo por habitante (ha/cap.), se tienen en cuenta las superficies de cultivo, pastos, forestales o de mar productiva, además de terreno construido y superficie de bosque necesaria para la absorción de las emisiones CO₂.

En la Comunidad Autónoma del País Vasco se calcula una huella ecológica de 4.66ha/cap., dato que resulta inferior a la media Europea, pero aún así es dos veces superior a la media mundial, que asciende a 2,28ha/cap.

Para disminuir esta cifra, y lograr que el modo de vida de la ciudadanía vasca sea más sostenible, deberían tomarse medidas en pos de una reducción del consumo de combustibles fósiles, por ejemplo mediante un transporte más eficiente, primando el transporte público o reduciendo el consumo de recursos limitados y, al mismo tiempo, la generación de residuos que la tierra no puede asimilar.

En Perú, el cálculo de la huella ecológica en términos absolutos asciende a algo más de 14 millones de hectáreas, superficie que dividida entre el número de habitantes nos daría un cálculo inferior a 2 hectáreas por persona. Este dato podría llevarnos a la conclusión errónea de pensar que existe un superávit ecológico. Ya que el país dispone de mucho espacio natural para amortiguar el impacto derivado del modo de vida de los habitantes, concentrados principalmente en las áreas urbanas. Sin embargo, si se analiza el resultado desde el punto de vista de las ciudades, existiría un déficit ecológico en el país.

DOCUMENTOS de CONSULTA

*Huella Ecológica de la Comunidad Autónoma del País Vasco

(http://www.al21.biz/lecturas/Huella_cast.pdf).

*La Huella Ecológica y los costos energéticos del Perú. Una aproximación.

(http://www.ciudad.org.pe/downloads/documentos/huella_ecologica.pdf).

*Aplicación para el cálculo individual de la huella ecológica:

(<http://www.emaus.com/huellaecologica.htm>).

**4.
MATERIAL PARA EL
TRABAJO CON EL
ALUMNADO**

4.1. JUEGO

HUEREQUEQUE. CONSUMO RESPONSABLE LAMBAYEQUE – PAÍS VASCO

El huerequeque es un ave de zonas áridas y semiáridas típica de la costa del Perú. También es el nombre que hemos elegido para el juego de consumo responsable que gira en torno a la producción sostenible de alimentos, respetando las variedades locales de plantas y semillas y favoreciendo la conservación de la fauna local, como el huerequeque del norte del Perú.

Tema: consumo responsable, producción local, soberanía alimentaria, residuos, cambio climático, diversidad biológica.

Edad: a partir de 10 años.

Número de participantes: hasta 28 personas.

Duración: alrededor de una hora.

Objetivo: trabajar el tema del consumo responsable desde el punto de vista de la producción y consumo local por medio de cuentos o historias ambientadas en el País Vasco y Lambayeque.



HUERQUEQUE



Consumo responsable
Lambayeque-País Vasco

Kontsumo arduratsua
Lambayeque-Euskal Herria

INSTRUCCIONES

1. Repartid todas las cartas en el aula (las 28). No importa que sobren o falten cartas.
2. Todas las cartas de la misma familia tendréis que reuniros en grupos, formando un total de 4.
3. Cada grupo deberá acordar el orden más lógico de las 7 cartas que tiene entre las manos, y una vez establecido el orden deberán crear una historia que dé unión a las viñetas. No existe una única historia posible, por lo que distintas versiones coherentes tendrán la misma validez.
4. Finalmente, cada grupo expondrá su versión al resto del aula y se compararán con la versión propuesta en el juego. Podrá prolongarse el debate tanto como se dese.

HUEREQUEQUE
Consumo responsable Lambayeque-País Vasco



BIODIVERSIDAD

Los huertos familiares tradicionales son plantaciones multicultivo, donde diferentes especies de plantas aprovechan los recursos de la tierra. El proceso de producción natural beneficia que los huertos puedan albergar vida de insectos y otras especies. La medida de esta variedad y cantidad de animales y plantas se conoce como diversidad biológica o biodiversidad.

1) En la primera carta podemos observar una estampa de campesino o campesina lambayecana trabajando el huerto familiar, de no muy grandes dimensiones.

2) El huerto tradicional está lleno de distintas especies de plantas y sirve de refugio para algunos insectos.

3) Las hortalizas producidas de este modo son más saludables, ya que tanto el abono como los pesticidas utilizados en este caso son productos naturales, no tóxicos. La tercera viñeta es un campesino o campesina abonando manualmente.

4) En las pequeñas producciones, la recogida de cosechas a mano, en cestos, beneficia al medio ambiente ya que no se utiliza maquinaria con motor de combustión que generaría CO₂. La cuarta viñeta es una imagen de este tipo de recogida manual.

5) La venta de los productos en el mercado local también evita la emisión de gases de efecto invernadero derivados del transporte, aportando un triple beneficio a la comunidad ya que esta se beneficia de alimentos saludables, se fortalece la economía local y se respetan y mantienen las tradiciones. En esta viñeta observamos un puesto de mercado de calle. Muy heterogéneo con mucha variedad de hortalizas y frutas.

6) En la siguiente viñeta observamos una persona haciendo la compra en este tipo de puesto de mercado local.

7) En la última viñeta se pueden observar personas de aspecto saludable cocinando de modo tradicional a la intemperie (de la mata a la olla).

HUEREQUEQUE

Consumo responsable Lambayeque-País Vasco







CAMBIO CLIMÁTICO

Los modelos de producción industrial de alimentos consumen mucha energía, de hecho más energía que la que se obtiene de los alimentos que generan. La consecuencia de este gasto energético y la mecanización del proceso hace que se emitan a la atmósfera grandes cantidades de gases de efecto invernadero derivados de la quema de combustibles fósiles.

1) El cultivo industrial de alimentos se produce en grandes extensiones de terreno donde usualmente se planta una única especie de hortaliza: los monocultivos. La imagen de un gran monocultivo de maíz es la primera viñeta.

2) A fin de sacar la máxima rentabilidad al cultivo se añaden grandes cantidades de fertilizantes y pesticidas sintéticos, derivados del petróleo, que terminan por contaminar productos y el suelo. Podemos observar un avión fumigando una gran extensión de terreno.

3) Se trata de modos de producción muy mecanizados, donde la mano de obra es mínima, y los humos emitidos por las máquinas favorecen el efecto invernadero que genera el cambio climático. La cosecha mediante grandes cosechadoras expulsando mucho humo sería la imagen.

4) Además, los productos cosechados se manipulan en fábricas que pueden estar en cualquier otra parte del planeta, a fin de darles un aspecto más atractivo. Se observa el mecanizado proceso de empaquetado de maíz.

5) Y finalmente se comercializan a muchos kilómetros de distancia de sus plantaciones de origen, incrementando el efecto invernadero y vendiéndose a consumidores y consumidoras que desconocen el origen y la calidad de los productos o que sólo tienen en cuenta el precio de los mismos. Se puede observar un barco atravesando el océano atlántico emitiendo mucho humo.

6) La venta en grandes superficies se representa con unas baldas llenas de productos de impecable imagen, envasados, donde una persona hace la compra en base únicamente a la estética y precio de los artículos.

7) Como consecuencia tenemos un planeta que sufre los efectos de la sobreexplotación y el calentamiento global producido por los gases de efecto invernadero.

HUEREQUEQUE

Consumo responsable. Lambayeque-País Vasco







RESIDUOS

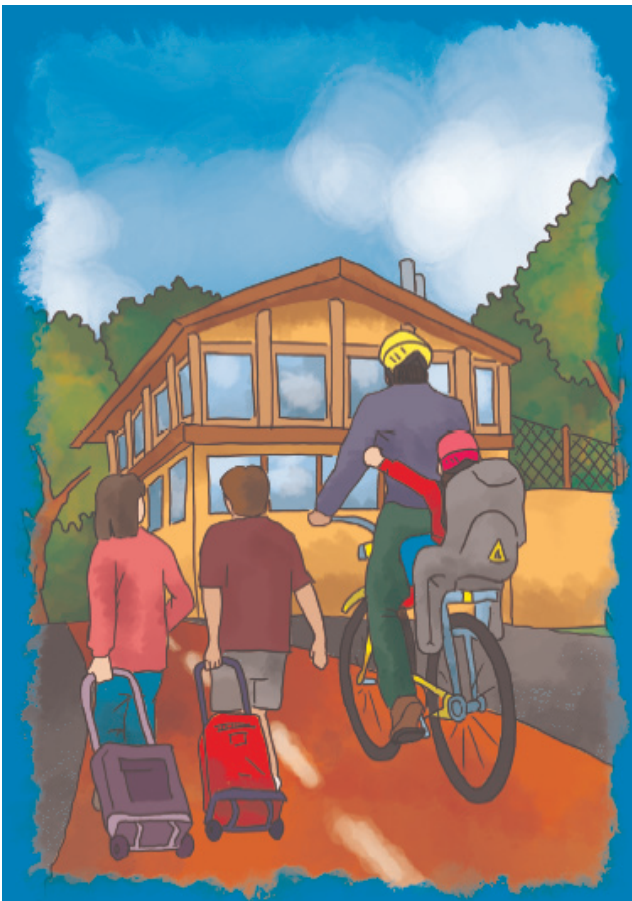
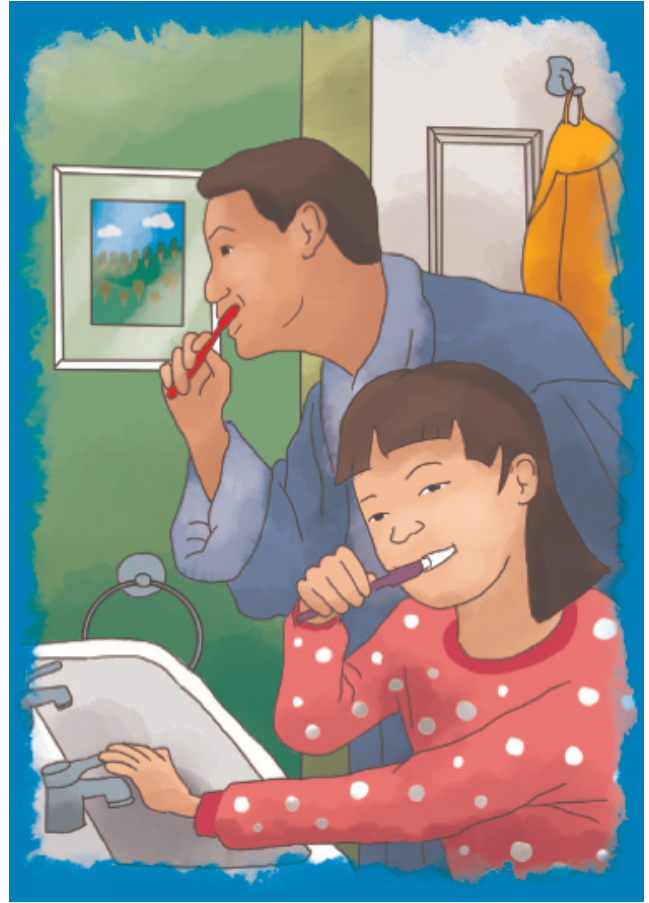
Nuestro modo de vida tiene consecuencias directas sobre el medio ambiente y la sociedad, incluso sobre la vida de personas que viven y trabajan muy lejos de nuestros pueblos y ciudades. Un consumo consciente y responsable de los recursos es la clave para que nuestro impacto o huella ecológica sea menor.

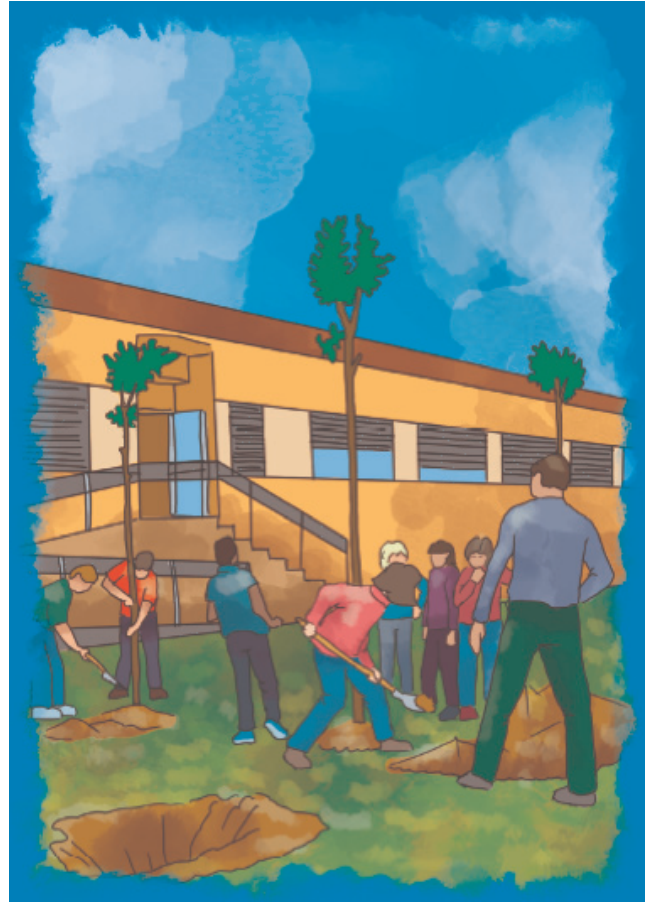
- 1) La historia representa las consecuencias de nuestras acciones en el día a día. La primera viñeta es una niña despertándose por la mañana en la cama.
- 2) A continuación, una serie de buenas prácticas descritas desde que nos despertamos y levantamos de la cama como: el ahorro de agua en el lavabo mientras nos cepillamos los dientes.
- 3) Después representamos el transporte hasta el colegio: la niña se dirige al colegio caminando o en bicicleta, práctica totalmente contraria a la de desplazarse en vehículo privado.
- 4) Ya en el colegio: la reutilización de los libros. Se puede observar con la donación de una alumna mayor a otro menor de un libro para su reutilización durante el curso.
- 5) La siguiente acción es la recolección y separación para el reciclaje de residuos en el mismo centro educativo, representado mediante contenedores (tachitos) de distinto color.
- 6) También puede observarse el cuidado de las zonas verdes del centro escolar donde se replantan árboles.
- 7) El resultado de todas estas acciones es un planeta limpio y vivo.

HUEREQUEQUE

Consumo responsable Lambayeque-País Vasco







SOBERANÍA ALIMENTARIA

El trabajo de la tierra para generar alimento y productos de uso y consumo humanos es básico para la supervivencia de las personas. Todas las tradiciones y festividades tienen su origen en la relación de los campesinos y campesinas con las tierras y la cosecha. En esta serie de 7 cartas queremos resaltar esta relación y proponer la siguiente historia:

- 1) La primera viñeta muestra el trabajo tradicional de caserío desarrollado históricamente.
- 2) La baserritarra, agricultora típica de Euskal Herria, es abuela de un niño al que le cuenta cuentos populares, transmitidas de modo oral de generación en generación.
- 3) Los eventos económicos y festivos a nivel local tienen estrecha relación con la agricultura tradicional: las festividades, azokas y ferias.
- 4) Sin embargo, la sociedad ha ido poco a poco despreciando el mundo rural, dándole la espalda para encontrar cobijo en las ciudades, abandonándose infinidad de caseríos y modos de vida e importándose de otros países, generalmente del sur, los alimentos para la población. Esta imagen se corresponde con la de un caserío abandonado, casi en ruinas.
- 5) El pequeño nieto de la baserritarra es un joven con inquietudes que va a la escuela oficial de agricultura y escucha y anota todo lo que puede aprender de la amona acerca de la gestión del caserío y la huerta.
- 6) Finalmente, el joven, arraigado a su origen campesino, vuelve al caserío para trabajar la tierra y vivir de su producción local.
- 7) Hoy en día existen movimientos sociales que anhelan el contacto con la tierra y los productos y productores locales. Se pueden encontrar los productos en los mercados de las plazas de los pueblos o se puede formar parte de un grupo de consumo, formado por consumidores y consumidoras y la persona productora.

HUEREQUEQUE

Consumo responsable Lambayeque-País Vasco









4.2. ACTIVIDAD PRÁCTICA: CREACIÓN DE UN HUERTO ESCOLAR

Un huerto ecológico en el que plantamos variedades de hortalizas y verduras locales es una herramienta inmejorable para:

- Contribuir a la conservación de la biodiversidad.
- Luchar contra el cambio climático.
- Y además lograr alimentos de sabor y calidad superior, teniendo la posibilidad de comer de una manera más sana, sin tóxicos o aditivos sintéticos.

Diversidad biológica y huertos:

En la actualidad consumimos muy pocas variedades de verduras y hortalizas. Por ejemplo el tomate (*Solanum lycopersicum* L.), una de tantas especies originaria de América pero que está muy arraigada a la tradición y cultura de las personas que trabajan la tierra y hoy en día es considerada una especie "local". Existen 94 variedades catalogadas como locales de tomate procedentes del País Vasco, pero en el supermercado no seremos capaces de encontrar más de cuatro o cinco, a lo sumo. Se trata de variedades más productivas, o simplemente más demandadas por la persona compradora por su estética. Estas variedades están desplazando y haciendo desaparecer las formas tradicionales que hoy en día se conservan, en muchos casos, en colecciones de semillas con la intención de preservarlas y evitar su completa desaparición. Los huertos ecológicos o biohuertos promueven la utilización de semillas locales, más adaptadas a las condiciones de cada lugar.

El uso indiscriminado de insecticidas, herbicidas, fungicidas y abonos químicos y derivados del petróleo es también causa de desaparición de especies, así como la destrucción de coberturas vegetales naturales para su sustitución por cultivos intensivos.

Por último, la incursión de los transgénicos puede suponer el fin del resto de las especies, ya sea por selección artificial o desplazamiento y sustitución de las originales por las modificadas genéticamente, o por hibridación, lo que podría suponer la pérdida de las variedades locales de tomate y de otras muchas verduras y hortalizas.

DOCUMENTOS de CONSULTA

* Banco de Germoplasma de tomate. NEIKER TECNALIA.
(<http://www.neiker.net/neiker/germoplasma/Tomate/castellano/presentacion.html>).

Cambio Climático y huertos locales:

El modo de producción campesina tradicional tiene una relación muy directa con el efecto invernadero y el cambio climático a nivel global. Podemos observarlo en los siguientes puntos:

- Producción y consumo local: La producción de alimentos para el consumo propio y de la comunidad local hace que las distancias que recorre un producto de la huerta a la mesa se minimicen al máximo. Este hecho, además de asegurar un producto de máxima frescura para

la persona consumidora, supone un ahorro enorme de combustibles en el transporte, cuando se trata de productos similares pero transportados desde, en ocasiones, la otra punta del globo terráqueo.

-Abonos naturales: Los abonos naturales de procedencia local se componen de productos del estiércol o del compost elaborado con restos de poda, materia orgánica y vegetación sobrantes, y constituyen un modo de reaprovechamiento de residuos que de otra manera acabarían en el vertedero. Además se trata de materiales de procedencia cercana, con lo que no se incrementa el efecto invernadero derivado de su transporte.

-Pesticidas y abonos sintéticos: Derivados del petróleo, en su proceso de síntesis industrial se liberan gases de efecto invernadero. Además se trata de productos en su mayoría traídos de fuera, a menudo largas distancias, con lo que se incrementa la huella del carbono debida a su transporte.

Por último, el objetivo de todo cultivo de alimentos es, o debería ser, el de proporcionar nutrientes a la sociedad. Por lo tanto, su misión es producir energía partiendo de la tierra, el sol, el agua y un poco de trabajo, que den un resultado de superávit energético. Sin embargo, en los modelos de producción que observamos hoy en día podemos subrayar que se trata de un sistema deficitario de producción, donde por cada producto se despilfarran grandes cantidades de recursos como el petróleo o el agua y la propia tierra, que acaba contaminada por los insumos químicos que recibe y empobrecida, debido a la explotación a la que es sometida.

Creación de un huerto escolar:

Podemos contribuir desde el colegio a estudiar y trabajar estos temas de un modo más directo si procedemos a construir un huerto escolar. Para ello, podemos seguir los consejos que se detallan en las guías que se enumeran en los “Documentos de consulta” que se resumen en los siguientes pasos:

Antes de empezar: observar las huertas cercanas al colegio, incluyendo preguntas o encuestas a los campesinos de la zona sobre cómo preparar un pequeño terreno para plantar hortalizas.

Planificar el trabajo: diseñar el plano del huerto. Crear grupos de trabajo y reparto de funciones. Serán también necesarias unas normas que deberéis cumplir todos y todas y un calendario.

Dónde crear el huerto: si disponéis de una pequeña parcela en el patio del colegio podéis hacerlo allí mismo. Si no, siempre se puede adaptar en macetas, palanganas o incluso neumáticos viejos de automóviles.

Labores:

-Limpieza: retirar residuos de la huerta, arrancar malas hierbas, hacer campañas de sensibilización en el resto del colegio para que se respete el huerto.

-Preparar el sustrato en el que efectuaremos la siembra: con tierra, abono natural o compost.

- Deberemos aprender a preparar compost por medio de las plantas y residuos orgánicos que generemos.
- Informarnos sobre las herramientas de trabajo: sus nombres y funciones, su manejo y muy importante! Preparar unas instrucciones de manejo seguro de cada herramienta para no llevarnos ningún susto.
- Buscar y preparar un calendario de siembra y recogida de productos según su temporada.
- Y más detalles a tener en cuenta: la climatología en cada época del año, las épocas vacacionales y el tiempo de añadir abonos a la huerta, entre otras.

GUÍAS DE CONSULTA PARA LA ELABORACIÓN Y MANTENIMIENTO DE HUERTOS ESCOLARES:

*CEIDA Eskola Baratza:

EUSK

http://www.osanet.euskadi.net/contenidos/libro/huerto_escolar/eu_10677/adjuntos/huerto_escolar.pdf

CAST

http://www.euskadi.net/r33-2288/es/contenidos/libro/huerto_escolar/es_10677/adjuntos/huerto_escolar.pdf

*Crear y manejar un huerto escolar

http://www.alimentosargentinos.gov.ar/programa_calidad/huerto.pdf

*Huerto en neumático

<http://cienciascolegiolosabetos.blogspot.com/2011/06/un-huerto-sobre-ruedas.html>

4.3. ACTIVIDAD PADRES Y MADRES: CALENDARIO DE PRODUCTOS DE TEMPORADA Y LOCALES.

Nuestras hortalizas ecológicas de temporada, a mano

	ENE	FEB	MAR	ABR	MAY	JUN	JUL	AGO	SEPT	OCT	NOV	DIC
LUCERNA												
■ Puerro												
■ Cabelleta												
■ Cabelleta blanca												
■ Cabelleta roja												
■ Ajos frescos												
CRUCIFERAS												
■ Col												
■ Lombarda												
■ Coles de Bruselas												
■ Coliflor												
■ Romanesco												
■ Brócoli												
■ Nabo blanco/Dakon												
■ Rabanitos												
■ Rábano												
COMESTIBLES												
■ Diente de león												
■ Escarolas												
■ Achicoria												
■ Cogollo												
■ Cardo												
OTRAS HORTALIZAS												
■ Acelga												
■ Remolacha												
■ Espinaca												
LEGUMINOSAS												
■ Borraja												
FRUTAS												
■ Zanahoria												
■ Hongo												
■ Ají												
■ Ají-nabo												
LEGUMINOSAS												
■ Alubia negra												
■ Alubia blanca												
■ Pocha												
■ Vaino												
■ Nabo negro/grande												
■ Guisantes												
OTRAS HORTALIZAS												
■ Calabacín												
■ Espinaca												
■ Calabacines diferentes												
OTRAS HORTALIZAS												
■ Patata												
■ Tomate												
■ Berenjena												
■ Pimiento italiano												
■ Pimiento Genovés												
■ Pimiento morrón												
■ Chirimoya												

FRUTAS DE OTOÑO: Manzana, Uva, Pera, Naranja.

FRUTAS DE INVIERNO: Kiwi, Pera, Naranja.

FRUTAS DE VERANO: Melocotón, Pera, Uva, Naranja.

FRUTAS DE PRIMAVERA: Fresa, Arándano, Cereza, Frambuesa.

IN FOR MATE

Biolur

www.biolur.net

Emais

ENERO

					1
2	3	4	5	6	7
8	9	10	11	12	13
14	15	16	17	18	19
20	21	22	23	24	25
26	27	28	29	30	31

FEBRERO

		1	2	3	4
5	6	7	8	9	10
11	12	13	14	15	16
17	18	19	20	21	22
23	24	25	26	27	28
29	30				

MARZO

				1	2
3	4	5	6	7	8
9	10	11	12	13	14
15	16	17	18	19	20
21	22	23	24	25	26
27	28	29	30	31	

ABRIL

					1
2	3	4	5	6	7
8	9	10	11	12	13
14	15	16	17	18	19
20	21	22	23	24	25
26	27	28	29	30	

MAYO

		1	2	3	4
5	6	7	8	9	10
11	12	13	14	15	16
17	18	19	20	21	22
23	24	25	26	27	28
29	30	31			

JUNIO

				1	2
3	4	5	6	7	8
9	10	11	12	13	14
15	16	17	18	19	20
21	22	23	24	25	26
27	28	29	30	31	

JULIO

					1
2	3	4	5	6	7
8	9	10	11	12	13
14	15	16	17	18	19
20	21	22	23	24	25
26	27	28	29	30	31

AGOSTO

		1	2	3	4
5	6	7	8	9	10
11	12	13	14	15	16
17	18	19	20	21	22
23	24	25	26	27	28
29	30	31			

SEPTIEMBRE

					1
2	3	4	5	6	7
8	9	10	11	12	13
14	15	16	17	18	19
20	21	22	23	24	25
26	27	28	29	30	

OCTUBRE

1	2	3	4	5	6
7	8	9	10	11	12
13	14	15	16	17	18
19	20	21	22	23	24
25	26	27	28	29	30
31					

NOVIEMBRE

				1	2
3	4	5	6	7	8
9	10	11	12	13	14
15	16	17	18	19	20
21	22	23	24	25	26
27	28	29	30		

DICIEMBRE

					1
					2
					3
					4
					5
					6
					7
					8
					9
					10
					11
					12
					13
					14
					15
					16
					17
					18
					19
					20
					21
					22
					23
					24
					25
					26
					27
					28
					29
					30
					31

www.desarrollohumanosostenible.org